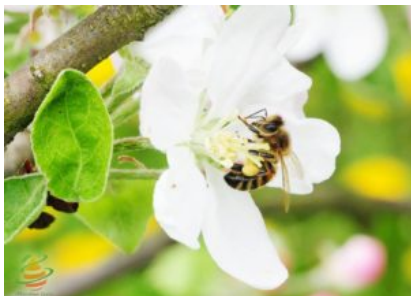


Wzrastająca ingerencja człowieka w środowisko naturalne, przekształcenia w nim dokonywane i ignorowanie elementarnych zasad równowagi ekosystemów to jedne z największych problemów pojawiających się w relacjach człowieka i przyrody. Nadmierne pozyskiwanie zasobów przyrodniczych oraz zakłócanie naturalnych interakcji występujących pomiędzy organizmami w ich naturalnych środowiskach prowadzi do gwałtownej degradacji środowiska naturalnego, spadku bioróżnorodności a w dłuższej perspektywie czasowej może stanowić zagrożenie dla prawidłowego funkcjonowania gatunku jakim jest człowiek. Jedynie zrównoważony rozwój umożliwiający wzrost ekonomiczny i społeczny przy jednoczesnym poszanowaniu praw przyrody i racjonalnym gospodarowaniu jej zasobami, umożliwi sprawne funkcjonowanie człowieka w środowisku naturalnym.

Jedną z dziedzin działalności ludzkiej intensywnie rozwijającą się w ostatnim stuleciu jest turystyka. Również w przypadku tej formy aktywności nadmierna ekspansja i brak poszanowania elementarnych zasad koegzystencji człowieka i przyrody prowadzi do degradacji cennych przyrodniczo obszarów. Efektem tego jest zauważalne obecnie odchodzenie od form turystyki masowej i podążanie w kierunku rozwoju niszowych form turystyki realizujących ideę turystyki zrównoważonej. Zgodnie z jej zasadami działalność turystyczna powinna odbywać się w sposób nie powodujący strat w środowisku przyrodniczym, przynoszący korzyści zarówno turystom jak i społeczności lokalnej, a także podmiotom świadczącym usługi turystyczne. Zgodnie z przedstawionymi założeniami turystyki zrównoważonej niezwykle istotne zdaje się być takie korzystanie z potencjału przyrodniczego i kulturowego regionu, aby stworzyć ciekawą ofertę turystyczną pozwalającą zachować specyfikę i unikalność walorów w dłuższej perspektywie czasowej. Przy tworzeniu takiej oferty warto korzystać z elementów już istniejących i na ich bazie tworzyć nowatorskie produkty turystyczne. Istotnym elementem jest także wykorzystanie potencjału społeczności lokalnej poprzez jej aktywizację i zaangażowanie w planowanie i zarządzanie rozwojem turystyki w danej miejscowości czy regionie.

Doskonałym przykładem formy turystyki wpisującej się w założenia turystyki zrównoważonej jest apiturystryka. Dążymy do utworzenia takiego miejsca w naszym mieście – pszczelarskiej ścieżki edukacyjnej.



Różnorodne formy aktywności mieszczące się w ramach turystyki pszczelarskiej pozwalają na skierowanie oferty do licznych grup odbiorców. Ze względu na specyfikę tematyczną, zajęcia edukacyjne i warsztatowe realizowane w ramach apiturystyki mogą być łączone z innymi zagadnieniami z zakresu ekologii, biologii czy geografii a także krajoznawstwa i historii co pozwala na tworzenie ciekawej oferty edukacyjnej dla szkół i przedszkoli. Specyfika zagadnień ekologicznej roli pszczół i ich znaczenia dla życia i funkcjonowania człowieka sprawia że taka aktywność edukacyjna jest niezwykle istotna w kształtowaniu postaw młodego pokolenia i uzmysławianiu ścisłej sieci zależności pomiędzy składowymi środowiska przyrodniczego.

Fundacja „Miodne Życie” została powołana w celu realizacji oraz wspierania przedsięwzięć z zakresu ochrony środowiska. Dnia 22 lipca 2016 roku Fundacja została wpisana do Rejestru

Stowarzyszeń prowadzonego przez Sąd rejonowy Gdańsk-Północ w Gdańsku, pod numerem KRS: 0000629333 . Organem sprawującym nadzór nad Fundacją jest Minister Ochrony Środowiska.

Fundacja została powołana do realizacji następujących w celów:

1. utworzenie, pielęgnacja oraz rozwój pszczelarskiej ścieżki edukacyjnej „Miodne Życie”
2. ochronie oraz zwiększaniu populacji owadów zapylających w tym pszczoła miodna;
3. upowszechnianiu wiedzy z zakresu ochrony środowiska;
4. ochronie zwierząt oraz dziedzictwa przyrodniczego;
5. promowaniu ekologii;
6. promowaniu zdrowego żywienia, zdrowego stylu życia;
7. gromadzeniu i wypracowywaniu środków materialnych z przeznaczeniem na organizowanie, finansowanie i wspomaganie działań na rzecz ochrony środowiska;
8. wspieraniu lokalnych inicjatyw służących ochronie pszczół lub innych zwierząt;
9. zwiększanie świadomości społecznej w zakresie roli pszczół w przyrodzie;
10. ochronie lasów;
11. promowaniu oraz wspieranie rozwoju odnawialnych źródeł energii;
12. zwiększaniu zalesienia, zadrzewiania;
13. edukacji w zakresie ochrony środowiska;

Fundacja będzie realizowała swoje cele poprzez:

1. propagowanie celów statutowych za pośrednictwem Internetu, w szczególności stron www oraz wszelkiego rodzaju portali społecznościowych;
2. prowadzenie akcji promujących w szkołach;
3. rozpowszechnianie materiałów informacyjnych;
4. prowadzenie akcji szkoleniowych i informacyjnych;
5. pomoc finansową i rzeczową;
6. finansowanie i realizowanie inwestycji polegających, w szczególności na budowie, remontach lub modernizacji pasiek oraz innych miejsc chowu pszczół;
7. zakup leków lub środków wykorzystywanych do ochrony pszczół i innych zwierząt;

8. współpraca z organami państwowymi oraz innymi podmiotami w zakresie realizacji celów statutowych Fundacji;
9. wspieranie innych osób fizycznych oraz osób prawnych, w tym organizacji i fundacji w celu realizacji celów statutowych Fundacji;
10. ochrona oraz stwarzanie warunków naturalnego środowiska pszczół i innych zwierząt;
11. finansowe oraz materialne wspieranie pszczelarzy;
12. propagowanie aktywnego i zdrowego spędzania wolnego czasu wśród dzieci, młodzieży i dorosłych;
13. działania wspomagające rozwój wspólnot i społeczności lokalnych;
14. działania na rzecz międzynarodowej współpracy, integracji europejskiej oraz rozwijanie kontaktów między społecznościami;
15. promocja i organizacja wolontariatu;
16. inicjowanie i rozwijanie współpracy z władzami samorządowymi i rządowymi sprzyjającej celom Fundacji.

FUNDACJA MIODNE ŻYCIE (KRS: 0000629333, NIP: 5811960995, REGON: 365007002)

ul. Wojska Polskiego 26, 82-550 Prabuty

kontakt:

e-mail: fundacjamiodnezycie@gmail.com

tel. Grzegorz 602698148, Wioleta 698962103

ZAPRASZAMY DO WSPÓŁPRACY □

Podziel się:

- [Click to share on Twitter \(Opens in new window\)](#)
- [Click to share on Facebook \(Opens in new window\)](#)
- [Click to share on Pinterest \(Opens in new window\)](#)