

# DIAGNOZA DELIMITACYJNA

NA POTRZEBY WYZNACZENIA OBSZARU ZDEGRADOWANEGO  
ORAZ OBSZARU REWITALIZACJI W MIEŚCIE PRABUTY



## **WSTĘP**

Jednostki samorządu terytorialnego (zarówno gminy jak i miasta) bardzo często charakteryzują się dysproporcjami w warunkach i standardzie życia mieszkańców. Są one podyktowane m. in. jakością infrastruktury, dostępem do usług publicznych czy panującymi stosunkami społecznymi. Zrównoważony rozwój narzuca wręcz konieczność dążenia do niwelowania występujących na ich terenie dysproporcji. Każdorazowo proces likwidacji występowania negatywnych zjawisk stanowi jednak wyzwanie, które wymaga zidentyfikowania kwestii problemowych, które występują w określonej przestrzeni oraz doboru działań, które pomogą je zlikwidować lub wyrównać występujące dysproporcje.

Niniejsze opracowanie jest pierwszym etapem analiz prowadzonych na terenie gminy Prabuty – mających na celu wyznaczenie na terenie gminy obszarów najbardziej zdegradowanych i opracowanie Gminnego Programu Rewitalizacji, który ma przyczynić się do zmniejszenia występujących dysproporcji i likwidacji lub ograniczenia występowania negatywnych zjawisk w sferze społecznej, gospodarczej, technicznej, przestrzenno-funkcjonalnej oraz środowiskowej.

## **WPROWADZENIE DO DELIMITACJI**

Gminy bardzo rzadko prowadzą analizy statystyczne przemian społeczno gospodarczych zachodzące na ich terytorium, i które odnoszą się do poszczególnych części tego terytorium. Dzieje się tak w niewielu miejscach i w większości wypadków jest to wypadkowa realizacji programów rewitalizacyjnych. Proces delimitacji, któremu poświęcone jest niniejsze opracowanie jest pierwszym krokiem, który poprzedza opracowanie gminnego programu rewitalizacji. Sprowadza się on do wyznaczenia obszaru zdegradowanego i obszaru rewitalizacji. Wyznaczenia tych obszarów dokonuje się w oparciu o odrębną uchwałę rady gminy. Aby wyznaczyć obszar zdegradowany oraz obszar rewitalizacji niezbędne jest sporządzenie diagnozy (opartej o weryfikowalne mierniki i metody badawcze).

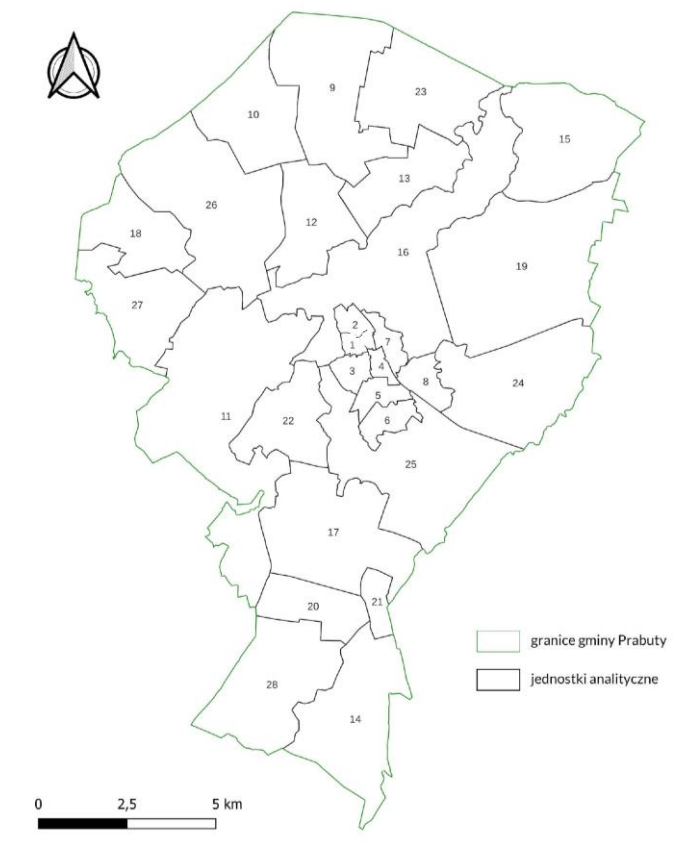
Wyznaczenie obszaru zdegradowanego wymaga przeprowadzenia analiz w sferze negatywnych zjawisk społecznych oraz negatywnych zjawisk w sferze gospodarczej, środowiskowej, technicznej oraz przestrzenno-funkcjonalnej. Analizy dotyczące zjawisk występujących w każdej z tych sfer są głównym elementem niniejszego opracowania.

## JEDNOSTKI ANALITYCZNE

Na terenie gminy Prabuty nigdy nie był wyznaczony obszar zdegradowany oraz obszar rewitalizacji. Nie prowadzono więc również analiz sytuacji społeczno-gospodarczej i nasilenia występowania negatywnych zjawisk na terenie gminy. Na etapie wyboru sposobu podziału gminy na jednostki analityczne rozwiązano wykorzystanie podziału na jednostki modularne (siatka kwadratów lub heksagonów i przestrzenne jednostki pseudonaturalne).

Analiza naturalnych podziałów występujących na terenie miasta spowodowała, że podjęto decyzje o podziale przestrzeni gminy na szereg przestrzennych jednostek pseudonaturalnych. Granice tych jednostek przestrzennych nawiązują do specyficznych dla Prabut układów osadniczych oraz granic naturalnych. Podział gminy na mniejsze jednostki urbanistyczne uwzględnia kilka kryteriów podziału gminy na jednostki urbanistyczne. Pierwszym kryterium było **kryterium administracyjne**, które wykorzystano zwłaszcza na obszarach wiejskich. Tereny znajdujące się poza miastem zostały podzielone na jednostki urbanistyczne w oparciu o granice sołectw. Na terenie samego miasta wykorzystano **fizjonomiczne** kryteria podziału (takie jak charakter i rodzaj zabudowy), **kryteria historyczne** (strefy miasta takie jak centrum czy strefa podmiejska), **kryteria morfologiczne** (układ przestrzenny) oraz **kryteria funkcjonalno-przestrzenne**, które sprowadzają się do kategorii użytkowania terenu. Dokładne granice obszarów zostały oparte o granice geodezyjne.

Mapa 1. Podział na jednostki analityczne



źródło: opracowanie własne

łącznie wyodrębniono 28 jednostek analitycznych:

**Obszar 1 (Śródmieście)** obejmujący ulice: Zamkową, Kwidzyńską (nr 1-9), Grunwaldzką, Warszawską, Szkolną, Elizy Orzeszkowej, Władysława Reymonta, Adama Mickiewicza, Długą, Ks. Walentego Barczewskiego, Jagotty, Krótką, Mikołaja Kopernika, Miłą, Bolesława Prusa, Mazurską, Okrężną, Legionów, Plac Tadeusza Kościuszki, Ignacego Kraszewskiego, Rynek, Wąską, Wałową, Mikołaja Reja, Wincentego Pola, Plac Wolności (nr 1) oraz ulicę Malborską (nr: 1, 1a, 1b, 1c, 1d, 1e).

**Obszar 2 (Dotek)** obejmujący ulice: Plac Wolności (nr 2 i 3), Stefana Żeromskiego, Rolniczą, Zielną, Podgórną, Warmińską, Malborską (nr 2- 23), Spokojną i Parkową.

**Obszar 3 (Ogrodowa)** obejmujący ulice: Kwidzyńską (nr 11-26), Stefana Czarnieckiego, Polną, Działkową, Kwiatową, Łąkową, Ogrodową, Kisielicką oraz Kuracyjną (nr 1, 2,2c,2d, 2e, 3, 3a, 4, 4a).

**Obszar 4 (Jagiełły)** obejmujący ulice: Władysława Jagiełły, Ignacego Daszyńskiego (nr 1a, 1b, 1c, 1d, 1e, 2, 11, 13, 15, 17), Kolejową, Obrońców Westerplatte, Mjr Henryka Sucharskiego, Łucką, Niepodległości, Sportową, Lipową i Pustą.

**Obszar 5 (Kolonja)** obejmujący ulice: Brzozową, Wołyńską, Wiśniową Gen. Władysława Andersa, Akacjową, Kasztanową, Końcową, Cisową, Jana Karola Chodkiewicza, Fryderyka Chopina, Kard. Stefana Wyszyńskiego, Jana Henryka Dąbrowskiego, Stanisława Patyry, Jana Kiepury, Kuracyjną (nr 6, 7, 7a, 8, 8a, 9, 10, 11, 12, 14, 16, 18, 20, 22, 24, 26) oraz Sosnową.

**Obszar 6 (Sanatorium)** obejmujący ulice: Kuracyjną (nr 21, 23, 25, 27, 29a, 30, 31, 31a, 32, 32a, 33, 34, 34a, 34b, 35, 36, 37, 37a 38, 38A, 40, 42), Sanatoryjną, Leśną, Lawendową, Ojca Klimuszki, Rumiankową, Miętową, Fiołkową, Jana Karola Chodkiewicza (nr 34, 34b), Różaną, Malinową Chabrową, Rozmarynową, Nagietkową i Tymiankową.

**Obszar 7 (Koszary – zatorze)** obejmujący ulice: Wojska Polskiego, Koszarową, Górną, Piaskową, Przemysłową, Ignacego Daszyńskiego (nr 3, 12, 12A, 14, 16, 18, 18A, 20, 22, 23, 24, 29, 31) oraz Rypińską ( nr 1a i 2).

**Obszar 8 (Rypińska)** obejmujący ulice: Rypińską (nr 1- 75 a), Jeziorną, Rzeczną i Na Wzgórzu.

**Obszar 9 (Sołectwo Antonin).**

**Obszar 10 (Sołectwo Gdakowo).**

**Obszar 11 (Sołectwo Gilwa).**

**Obszar 12 (Sołectwo Gonty).**

**Obszar 13 (Sołectwo Górowychy).**

**Obszar 14 (Sołectwo Grodziec).**

**Obszar 15 (Sołectwo Jakubowo).**

**Obszar 16 (Sołectwo Julianowo).**

**Obszar 17 (Sołectwo Kołodzieje).**

**Obszar 18 (Sołectwo Laskowice).**

**Obszar 19 (Sołectwo Obrzynowo).**

**Obszar 20 (Sołectwo Pilichowo).**

**Obszar 21 (Sołectwo Półko).**

**Obszar 22 (Sołectwo Raniewo).**

Obszar 23 (Sołectwo Rodowo).

Obszar 24 (Sołectwo Stańkowo).

Obszar 25 (Sołectwo Stary Kamień).

Obszar 26 (Sołectwo Sypanica).

Obszar 27 (Sołectwo Szramowo).

Obszar 28 (Sołectwo Turmiejki).

Tabela 1: Jednostki analityczne - zestawienie

id	Obszar	Liczba osób zameldowanych	Udział liczby mieszkańców w stosunku do liczby ludności całej gminy	Powierzchnia obszaru [ha]	Udział w powierzchni całej gminy
1	Obszar 1 (Śródmieście)	2019	16,34	67,54	0,34
2	Obszar 2 (Dofek)	866	7,01	39,3709	0,20
3	Obszar 3 (Ogrodowa)	904	7,32	56,531	0,29
4	Obszar 4 (Jagiełły)	1232	9,97	51,3823	0,26
5	Obszar 5 (Kolonja)	1338	10,83	56,2464	0,29
6	Obszar 6 (Kuracyjna)	600	4,86	49,2717	0,25
7	Obszar 7 (Koszarowa)	814	6,59	82,4961	0,42
8	Obszar 8 (Rypińska)	306	2,48	119,6241	0,62
9	Obszar 9 (Antonin)	161	1,30	1081,8379	5,57
10	Obszar 10 (Gdakowo)	145	1,17	659,2629	3,39
11	Obszar 11 (Gliwa)	118	0,95	325,0381	1,67
12	Obszar 12 (Gonty)	175	1,42	2292,983	11,80
13	Obszar 12 (Górowychy)	167	1,35	476,4705	2,45
14	Obszar 13 (Grodziec)	243	1,97	993,9364	5,12
15	Obszar 14 (Jakubowo)	130	1,05	945,6475	4,87
16	Obszar 15 (Julianowo)	172	1,39	1815,8739	9,35
17	Obszar 16 (Kołodzieje)	272	2,20	1100,7414	5,67
18	Obszar 17 (Laskowice)	210	1,70	504,4951	2,60
19	Obszar 18 (Obrzynowo)	634	5,13	1706,8578	8,79
20	Obszar 19 (Pilichowo)	115	0,93	360,5394	1,86
21	Obszar 20 (Półko)	118	0,95	132,5414	0,68
22	Obszar 21 (Raniewo)	314	2,54	509,2806	2,62
23	Obszar 22 (Rodowo)	196	1,59	804,5098	4,14
24	Obszar 23 (Stańkowo)	238	1,93	1042,0213	5,36
25	Obszar 24 (Stary Kamień)	177	1,43	1202,9133	6,19
26	Obszar 25 (Sypanica)	246	1,99	1353,5632	6,97
27	Obszar 26 (Szramowo)	78	0,63	688,089	3,54
28	Obszar 27 (Turmiejki)	370	2,99	934,601	4,81
	<b>SUMA</b>	<b>12358</b>	<b>100</b>	<b>19424,99</b>	<b>100</b>

źródło: opracowanie własne

## **METODOLOGIA WYZNACZANIA OBSZARU ZDEGRADOWANEGO**

Każdy obszar zdegradowany, to obszar w obrębie którego zidentyfikowano stan kryzysowy polegający na koncentracji negatywnych zjawisk społecznych oraz występowaniu negatywnych zjawisk w sferze gospodarczej, środowiskowej, przestrzenno-funkcjonalnej lub technicznej. Wyznaczanie obszaru zdegradowanego jest więc w dużej mierze wymuszone przez przytoczoną definicję. W trakcie wyznaczania obszaru zdegradowanego na terenie gminy Prabuty zastosowano następującą sekwencję działań:

1. Diagnoza występowania negatywnych zjawisk w sferze społecznej;
2. Diagnoza występowania negatywnych zjawisk w pozostałych sferach (gospodarczej, przestrzenno-funkcjonalnej, technicznej oraz środowiskowej).

Diagnoza koncentracji negatywnych zjawisk społecznych została oparta o przebadanie zjawisk obejmujących:

- bezrobocie (wskaźniki osób bezrobotnych i długotrwale bezrobotnych)
- zagrożeń bezpieczeństwa (liczba przestępstw, liczba wykroczeń oraz liczba interwencji)
- problemy rodzin (liczba rodzin na obszarze, którym założono tzw. niebieską kartę)
- ubóstwo (liczba rodzin pobierających dodatek mieszkaniowy, liczba rodzin pobierających dodatek energetyczny, liczba osób korzystających z zasiłków oraz średnia wysokość zasiłków)
- liczba mieszkańców będących osobami ze szczególnymi potrzebami (liczba zasiłków pielęgnacyjnych)

W doborze zagadnień kierowano się tym, co sugeruje ustawa o rewitalizacji. W przypadku trzech zagadnień uwzględniono więcej niż jedną zmienną (bezrobocie, zagrożenia bezpieczeństwa oraz ubóstwo).

W podsystemie społecznym analizie poddano następujące zmienne:

1. Osoby długotrwale bezrobotne na 1 tys. mieszkańców;
2. Zarejestrowani bezrobotni ogółem na 1 tys. mieszkańców;
3. Liczba przestępstw na 1 tys. mieszkańców;
4. Liczba wykroczeń na 100 mieszkańców;
5. Liczba interwencji organów ścigania na 1 tys. mieszkańców;
6. Liczba prowadzonych niebieskich kart na 1 tys. mieszkańców;
7. Liczba rodzin pobierających dodatek mieszkaniowy na 1 tys. mieszkańców;
8. Liczba rodzin zamieszkujących na danym obszarze, pobierających tzw. „dodatek energetyczny” na 1 tys. mieszkańców;
9. Liczba osób korzystających z zasiłków na 1 tys. mieszkańców;
10. Średnia wysokość (w PLN) zasiłków wypłaconych na 1 rodzinę;
11. Liczba zasiłków opiekuńczych na 100 mieszkańców

W podsystemie gospodarczym przeanalizowano następujące wskaźniki:

1. Liczba organizacji pozarządowych w przeliczeniu na 1 tys. mieszkańców;
2. Liczba podmiotów gospodarczych na 1 tys. mieszkańców;
3. Liczba zlikwidowanych podmiotów gospodarczych na 1 tys. Mieszkańców.

W podsystemie przestrzenno-funkcjonalnym przeanalizowano następujące wskaźniki:

1. Liczba obiektów zabytkowych na danym obszarze (wpisanych do wojewódzkiego rejestru zabytków);
2. Liczba obiektów wpisanych do gminnej ewidencji zabytków na danym obszarze.

W podsystemie technicznym przeanalizowano następujące wskaźniki:

1. Ilość obiektów komunalnych wymagających remontów w danym obszarze;

W podsystemie środowiskowym przeanalizowano następujące wskaźniki:

1. Liczba obiektów, których usunięto konstrukcje lub materiały zawierają wyroby azbestowe w odniesieniu do liczby obiektów zinwentaryzowanych jako zawierając elementy azbestowe.

W trakcie analizy dokonano konwersji wszystkich wskaźników o wartościach bezwzględnych na wskaźniki o wartościach względnych. Następnie dokonano konwersji wskaźników do ich wartości ustandaryzowanej. Konwersji tej dokonano za pomocą następującego wzoru:

$$W_d = \frac{W_b}{L_z} \times I_o$$

gdzie:

$W_d$  – Wskaźnik docelowy (po konwersji);

$W_b$  – Wskaźnik bazowy (przed konwersją);

$L_z$  – Liczba osób zameldowanych na danym obszarze;

$I_o$  – Liczba osób, która stanowiła podstawę konwersji (liczba podana w nagłówku tabeli np. 1000 mieszkańców lub 100 mieszkańców)

Wartości poszczególnych wskaźników zaprezentowano odrębnie dla każdego z 28 wyznaczonych jednostek urbanistycznych analizy.

Dla każdego wskaźnika wyznaczono średnią  $\underline{X}_j$  oraz odchylenie standardowe  $S_j$ , za pomocą wzorów:

$$\underline{X}_j = \frac{\sum_{i=1}^{28} X_{ij}}{28}$$

gdzie:

$\underline{X}_j$  – średnia wartość wskaźnika "j";

$X_{ij}$  – wartość wskaźnika j dla jednostki urbanistycznej „i”;



$$S_j = \sqrt{\frac{\sum_{i=1}^{28} |X_{ij} - \underline{X}_j|^2}{28}}$$

gdzie:

$S_j$  – odchylenie standardowe wskaźnika „j”;

$\underline{X}_j$  – średnia wartość wskaźnika „j”;

$X_{ij}$  – wartość wskaźnika j dla jednostki urbanistycznej „i”;

Zarówno w przypadku wskaźników w podsystemie społecznym, jak i wskaźników w pozostałych podsystemach dokonano także normalizacji wskaźników. Została ona przeprowadzona za pomocą wzoru:

$$t_{ij} = \frac{X_{ij} - \underline{X}_j}{S_j}$$

gdzie:

$t_{ij}$  - wartość znormalizowanego wskaźnika „j” dla jednostki urbanistycznej „i”;

$S_j$  – odchylenie standardowe wskaźnika „j”;

$\underline{X}_j$  – średnia wartość wskaźnika „j”;

$X_{ij}$  – wartość wskaźnika j dla jednostki urbanistycznej „i”;

Ważnym elementem analizy wartości poszczególnych wskaźników była ustalenie ich wartości po ustaleniu stymulanty i destymulanty. W przypadku uznania wskaźnika za stymulant jego wartość pozostawiono bez zmian. W przypadku uznania wskaźnika za destymulant jego wartość pomnożono przez (-)1.

Następnie dokonano zestawienia wartości wskaźników dla poszczególnych obszarów i dokonano ustalenia wartości syntetycznej wskaźników. Zarówno dla podsystemu społecznego jak i dla podsystemu gospodarczo-technicznego wartość syntetyczną wskaźnika przedstawiono jako iloczyn sumy wskaźników w danym podsystemie. Wartość obliczono za pomocą wzoru:

$$W_i = \frac{\sum_{j=1}^n X_{ij}}{n}$$

gdzie:

$W_i$  - wartość znormalizowanego sumarycznego wskaźnika dla danego podsystemu dla jednostki urbanistycznej „i”;

$X_{ij}$  – wartość wskaźnika  $j$  dla jednostki urbanistycznej „ $i$ ” w danym podsystemie;

$n$  – liczba wszystkich wskaźników dla danego podsystemu w jednostce urbanistycznej „ $i$ ”;

Największa wartość wskaźnika  $W_i$  – oznacza obszar najbardziej zdegradowany.

Ostatnim elementem analizy było obliczenie „wartości syntetycznej wskaźnika negatywnych zjawisk” jako iloczynu sumy wskaźników sumarycznych dla poszczególnych podsystemów oraz liczby wszystkich podsystemów. Obliczeń dokonano za pomocą wzoru:

$$W_{o_i} = \frac{\sum_{j=1}^m W_{ij}}{m}$$

gdzie:

$W_{o_i}$  - wartość znormalizowanego sumarycznego wskaźnika dla jednostki urbanistycznej „ $i$ ”;

$W_{ij}$  – wartość wskaźnika sumarycznego  $j$  dla jednostki urbanistycznej „ $i$ ”;

$m$  – liczba podsystemów poddanych analizie w jednostce urbanistycznej „ $i$ ”;

Największa wartość wskaźnika  $W_{o_i}$  – oznacza obszar najbardziej zdegradowany (analizując łącznie syntetyczne wskaźniki z podsystemu społecznego oraz innych podsystemów).

# ANALIZA KLUCZOWYCH DANYCH SPOŁECZNYCH

## BEZROBOCIE

Zjawisko bezrobocia na terenie gminy Prabuty przeanalizowano za pomocą dwóch wskaźników cząstkowych:

1. Liczby osób długotrwale bezrobotnych na 1 tys. mieszkańców,
2. Liczby zarejestrowanych bezrobotnych ogółem na 1 tys. Mieszkańców.

Dane niezbędne do przeprowadzenia analiz otrzymano z Powiatowego Urzędu Pracy. Wartość wskaźników poddano standaryzacji zgodnie z metodologią w rozdziale „Metodologia wyznaczania obszaru zdegradowanego”.

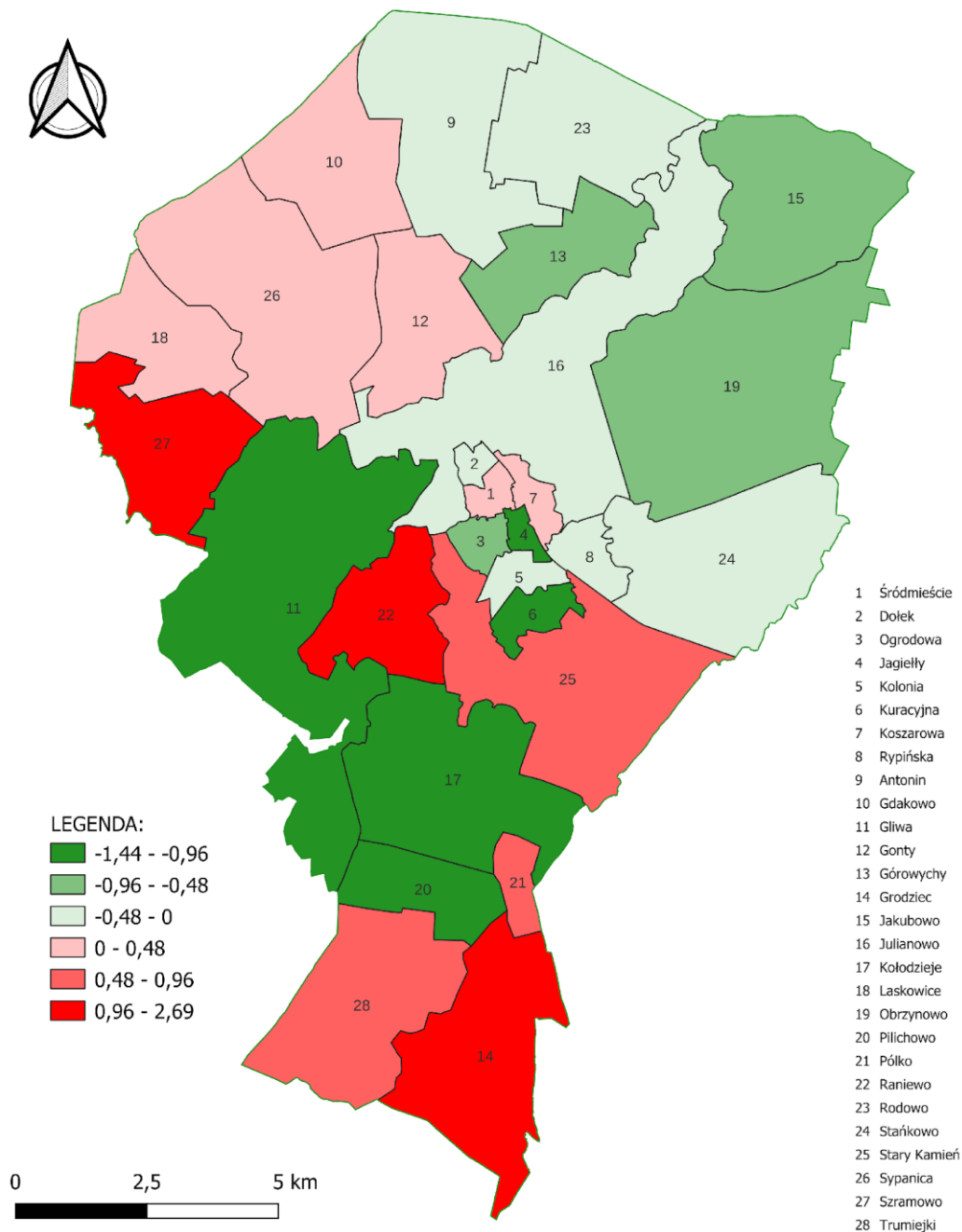
W całej gminie Prabuty w 2022 roku odnotowano bezrobocie na poziomie 66,47 os./1000 mieszkańców. Najwyższy wynik dla całej gminy odnotowano na obszarze sołectwa Raniewo (127 os./1000 mieszkańców). Na terenie miasta najwyższym wskaźnikiem charakteryzował się obszar 1 (śródmieście), na terenie którego wskaźnik ten wynosił 74,3 os./1000 mieszkańców. Na poniższej mapie wartości wskaźników zobrazowano w postaci wskaźnika znormalizowanego.

Tabela 2. Wskaźniki bezrobocia dla poszczególnych obszarów na terenie gminy Prabuty

Obszar	Osoby długotrwale bezrobotne na 1000 mieszkańców	Osoby długotrwale bezrobotne na 1000 mieszkańców - wartość znormalizowana	Osoby bezrobotne na 1000 mieszkańców	Osoby bezrobotne na 1000 mieszkańców - wartość znormalizowana
Obszar 1 (Śródmieście)	30,21	0,27	74,29	0,35
Obszar 2 (Dołek)	23,09	- 0,28	65,82	- 0,03
Obszar 3 (Ogrodowa)	24,34	- 0,18	50,88	- 0,69
Obszar 4 (Jagiełły)	22,73	- 0,31	43,02	- 1,03
Obszar 5 (Kolonja)	25,41	- 0,10	59,79	- 0,29
Obszar 6 (Kuracyjna)	11,67	- 1,16	43,33	- 1,02
Obszar 7 (Koszarowa)	29,48	0,22	67,57	0,05
Obszar 8 (Rypińska)	26,14	- 0,04	58,82	- 0,34
Obszar 9 (Antonin)	12,42	- 1,10	62,11	- 0,19
Obszar 10 (Gdakowo)	20,69	- 0,46	75,86	0,41
Obszar 11 (Gliwa)	8,47	- 1,41	33,90	- 1,44
Obszar 12 (Gonty)	34,29	0,59	74,29	0,34
Obszar 12 (Górowychy)	11,98	- 1,14	53,89	- 0,55
Obszar 13 (Grodziec)	57,61	2,39	111,11	1,97
Obszar 14 (Jakubowo)	23,08	- 0,28	46,15	- 0,90
Obszar 15 (Julianowo)	17,44	- 0,72	58,14	- 0,37
Obszar 16 (Kołodziejce)	7,35	- 1,50	36,76	- 1,31
Obszar 17 (Laskowice)	23,81	- 0,22	66,67	0,01
Obszar 18 (Obrzynowo)	15,77	- 0,84	47,32	- 0,84
Obszar 19 (Pilichowo)	26,09	- 0,05	43,48	- 1,01
Obszar 20 (Półko)	33,90	0,56	84,75	0,81
Obszar 21 (Raniewo)	60,51	2,62	127,39	2,69
Obszar 22 (Rodowo)	30,61	0,30	61,22	- 0,23
Obszar 23 (Stańkowo)	25,21	- 0,11	58,82	- 0,34
Obszar 24 (Stary Kamień)	39,55	1,00	84,75	0,81
Obszar 25 (Sypanica)	28,46	0,14	69,11	0,12
Obszar 26 (Szramowo)	25,64	- 0,08	115,38	2,16
Obszar 27 (Turmiejski)	51,35	1,91	86,49	0,88

Źródło: Powiatowy Urząd Pracy

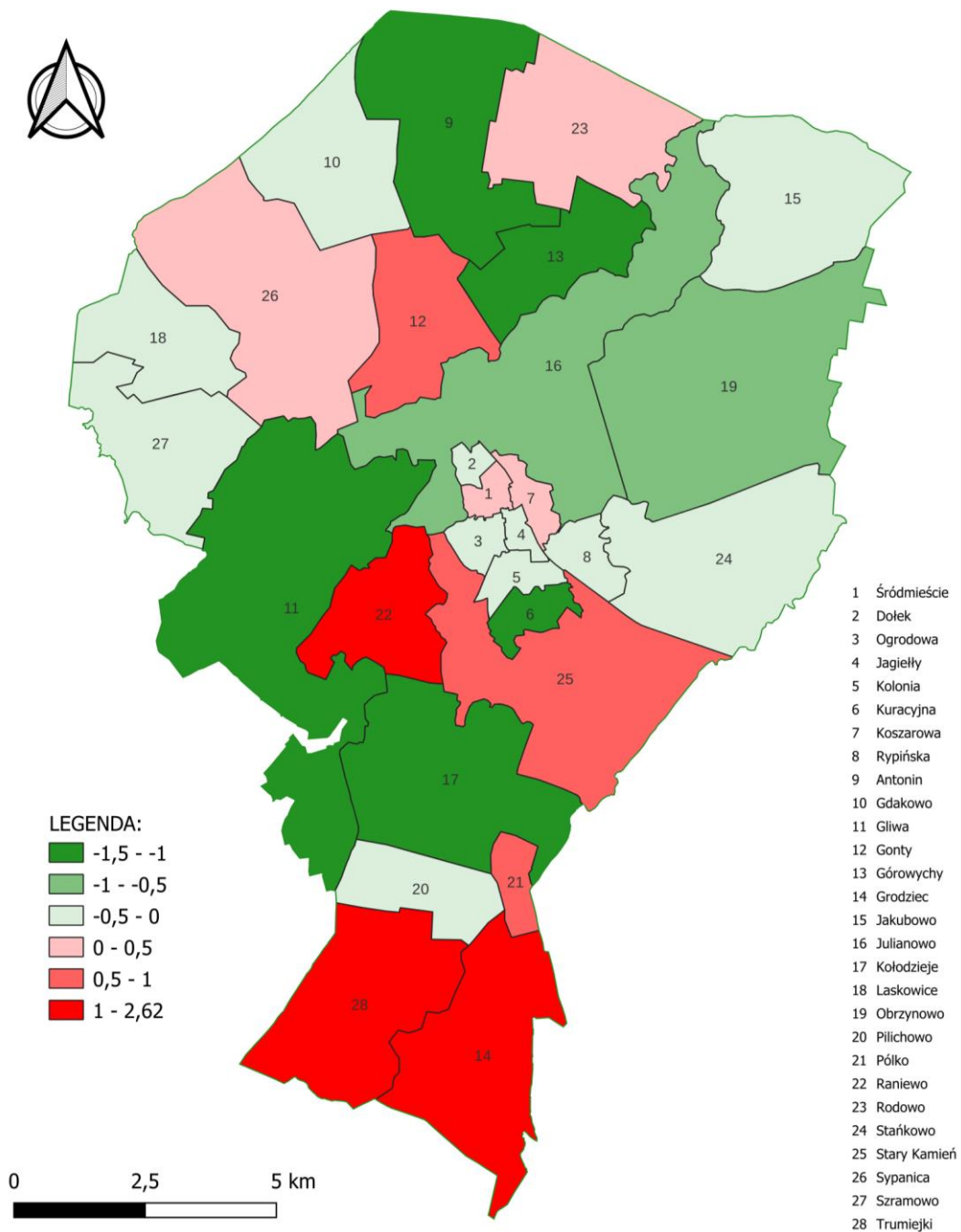
Mapa 2. Wskaźnik liczby osób bezrobotnych przypadających na 1000 mieszkańców - wartości wskaźnika znormalizowane



źródło: opracowanie własne

W przypadku wskaźnika dotyczącego liczby osób długotrwale bezrobotnych przypadających na 1 tys. Mieszkańców średnia wartość wskaźnika nieznormalizowanego dla całej gminy wyniosła 26,69 os./1000 mieszkańców. Największy współczynnik osób długotrwale bezrobotnych charakteryzował sołectwo Raniewo (60,51 os./1000 mieszkańców). NA terenie miasta najwyższy wskaźnik osób długotrwale bezrobotnych charakteryzował obszar nr 1 – śródmieście. Najniższa wartość tego wskaźnika na terenie całej gminy charakteryzowała sołectwo Kołodzieje (7,35 os./1000 mieszkańców).

Mapa 3. Wskaźnik liczby osób długotrwale bezrobotnych przypadających na 1000 mieszkańców - wartości znormalizowane



źródło: opracowanie własne

**ZAGROŻENIA BEZPIECZEŃSTWA**

Zjawisko zagrożenie bezpieczeństwa na terenie gminy Prabuty przeanalizowano za pomocą trzech wskaźników częstotkowych:

1. Liczby przestępstw na 1 tys. Mieszkańców,
2. Liczby wykroczeń na 100 mieszkańców,
3. Liczby interwencji organów ścigania na 1 tys. Mieszkańców

Dane niezbędne do przeprowadzenia analiz otrzymano z Powiatową Komendą Policji. Wartość wskaźników poddano standaryzacji zgodnie z metodologią w rozdziale „Metodologia wyznaczania obszaru zdegradowanego”.

*Tabela 3. Wskaźniki związane z zagrożeniem bezpieczeństwa na terenie gminy Prabuty*

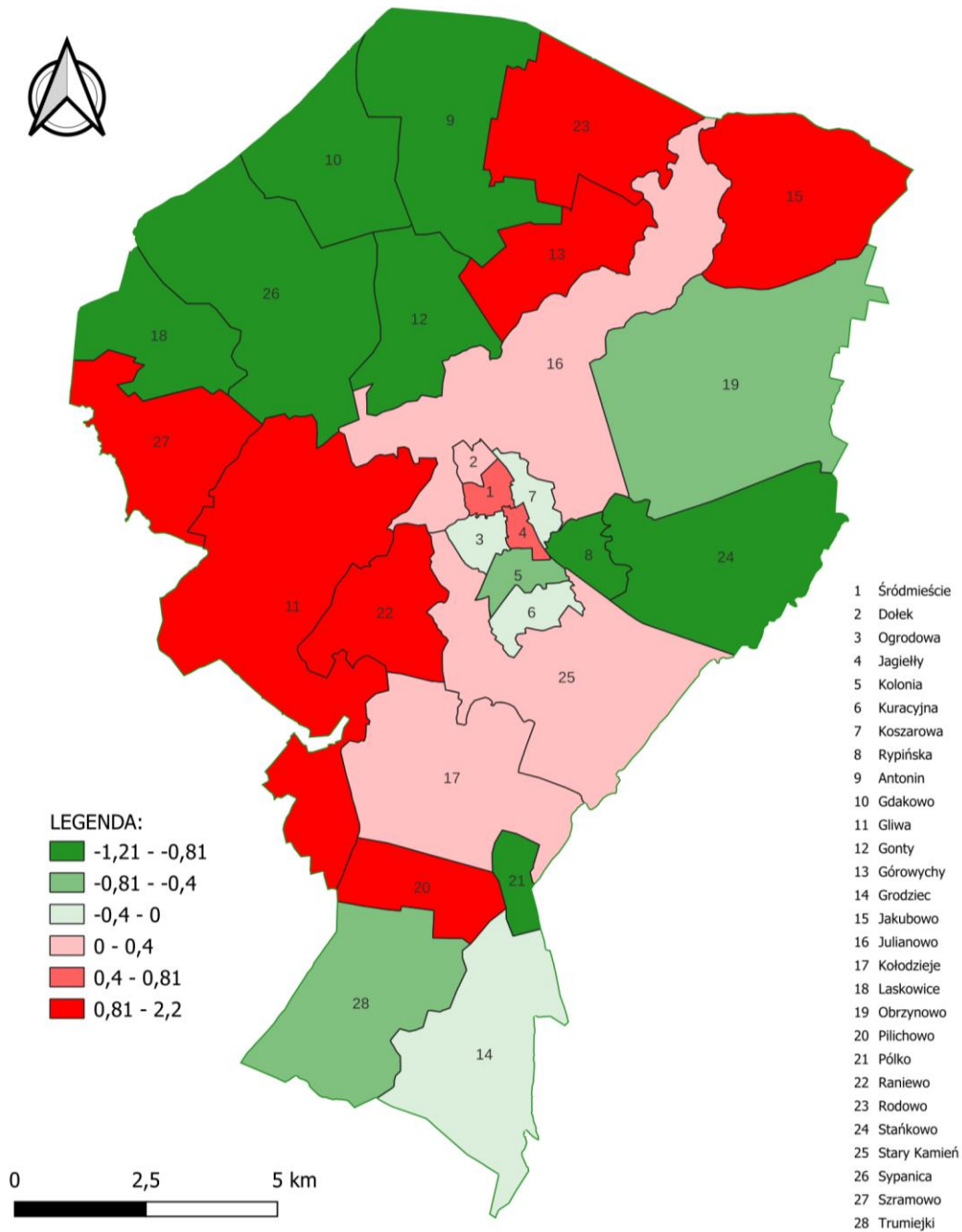
Obszar	Liczba przestępstw na 1 tys. mieszkańców	Liczba przestępstw na 1 tys. mieszkańców - wskaźnik znormalizowany	Liczba wykroczeń na 100 mieszkańców	Liczba wykroczeń na 100 mieszkańców - wskaźnik znormalizowany	Liczba interwencji organów ścigania na 1 tys. mieszkańców	Liczba interwencji organów ścigania na 1 tys. Mieszkańców - wskaźnik znormalizowany
Obszar 1 (Śródmieście)	13,87	0,64	2,87	0,65	523,03	2,31
Obszar 2 (Dołek)	10,39	0,17	2,66	0,52	199,77	0,17
Obszar 3 (Ogrodowa)	8,85	-0,03	4,87	1,80	428,10	1,68
Obszar 4 (Jagiełły)	12,99	0,52	3,33	0,91	660,71	3,22
Obszar 5 (Kolonja)	5,98	-0,41	4,11	1,36	137,52	-0,24
Obszar 6 (Kuracyjna)	8,33	-0,10	4,83	1,78	206,67	0,22
Obszar 7 (Koszarowa)	6,14	-0,39	5,16	1,97	372,24	1,31
Obszar 8 (Rypińska)	0,00	-1,21	3,92	1,25	251,63	0,51
Obszar 9 (Antonin)	0,00	-1,21	0,00	-1,01	62,11	-0,74
Obszar 10 (Gdakowo)	0,00	-1,21	2,07	0,19	34,48	-0,92
Obszar 11 (Gliwa)	16,95	1,05	3,39	0,95	127,12	-0,31
Obszar 12 (Gonty)	0,00	-1,21	0,00	-1,01	125,71	-0,32
Obszar 12 (Górowychy)	17,96	1,18	0,60	-0,66	71,86	-0,67
Obszar 13 (Grodziec)	8,23	-0,11	0,41	-0,77	115,23	-0,39
Obszar 14 (Jakubowo)	23,08	1,86	0,77	-0,56	76,92	-0,64
Obszar 15 (Julianowo)	11,63	0,34	0,58	-0,67	279,07	0,70
Obszar 16 (Kołodziejce)	11,03	0,26	1,10	-0,37	194,85	0,14
Obszar 17 (Laskowice)	0,00	-1,21	0,00	-1,01	76,19	-0,65
Obszar 18 (Obrzynowo)	4,73	-0,58	0,32	-0,82	88,33	-0,57
Obszar 19 (Pilichowo)	17,39	1,10	0,00	-1,01	26,09	-0,98
Obszar 20 (Półko)	0,00	-1,21	0,00	-1,01	110,17	-0,42
Obszar 21 (Raniewo)	19,11	1,33	3,50	1,01	168,79	-0,03
Obszar 22 (Rodowo)	15,31	0,83	1,53	-0,12	30,61	-0,95
Obszar 23 (Stańkowo)	0,00	-1,21	0,00	-1,01	126,05	-0,32
Obszar 24 (Stary Kamień)	11,30	0,29	0,00	-1,01	62,15	-0,74
Obszar 25 (Sypanica)	0,00	-1,21	1,22	-0,30	69,11	-0,69
Obszar 26 (Szramowo)	25,64	2,20	0,00	-1,01	89,74	-0,56
Obszar 27 (Turmiejski)	5,41	-0,49	1,62	-0,07	154,05	-0,13

*Źródło: Powiatowa Komenda Policji*

W całej gminie Prabuty w 2022 roku średnio odnotowano (w odniesieniu do wszystkich analizowanych obszarów) 9,08 przestępstwa na 1000 mieszkańców. Ta średnia wartość nie obrazuje jednak dużego zróżnicowania natężenia tego zjawiska w skali całej gminy. Największe jego natężenie wystąpiło w 2022 roku na terenie sołectwa Szramowo (25,6

popelnionych przestępstw na 1000 osób) oraz na terenie sołectwa Jakubowo (23,8 popelnionych przestępstw na 1000 osób). Największe natężenie występowania tego zjawiska na terenie miasta charakteryzuje obszar nr 1, czyli śródmieście. Na terenie 5 wyznaczonych obszarów w 2022 roku nie popelniono żadnych przestępstw.

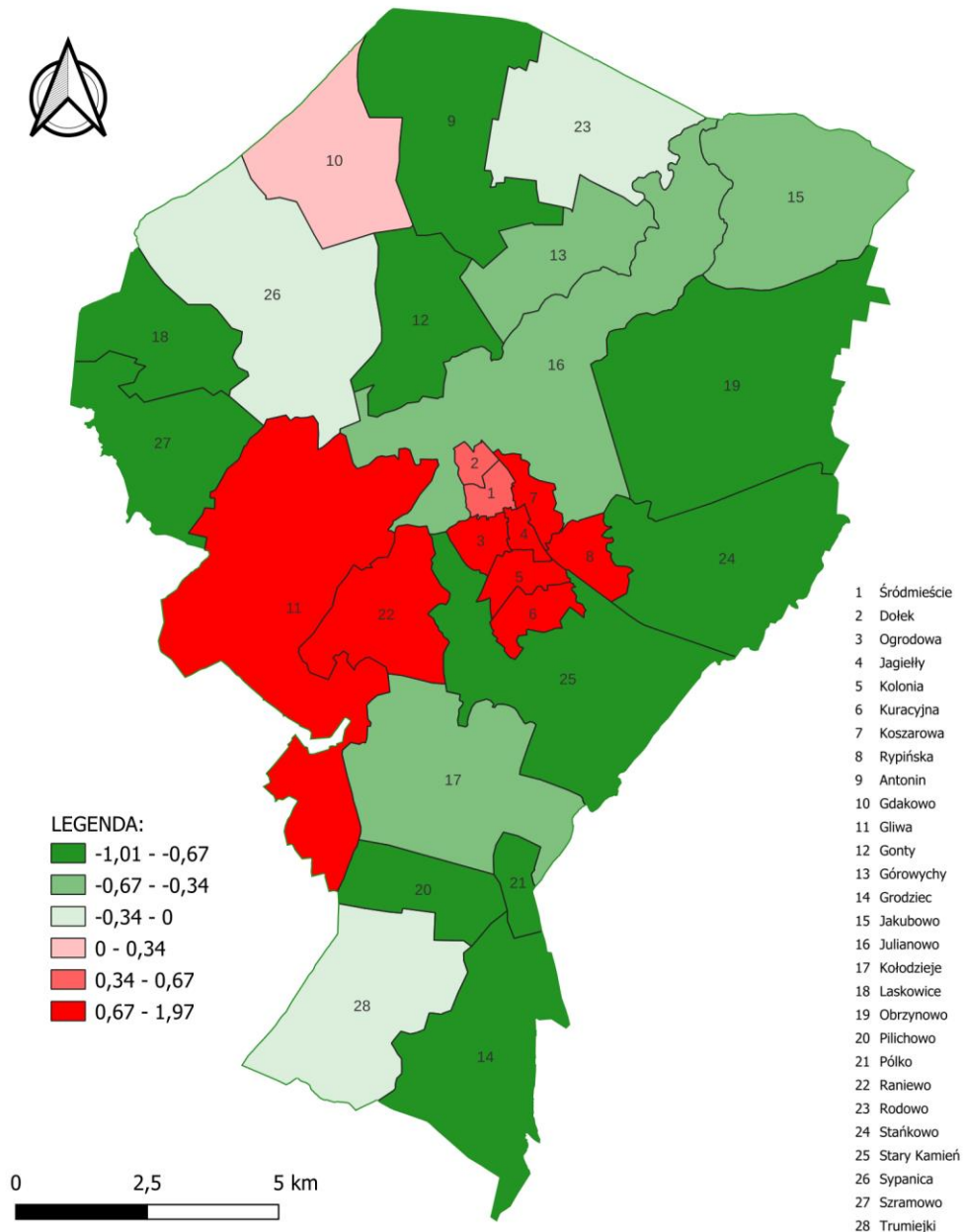
Mapa 4. Wskaźnik liczby popelnionych przestępstw przypadających na 1000 mieszkańców - wartości znormalizowane



źródło: opracowanie własne

Kolejnym analizowanym wskaźnikiem, który obrazuje występowanie różnych zagrożeń dla bezpieczeństwa jest liczba odnotowanych wykroczeń przypadających na 100 mieszkańców. W 2022 roku było to średnio 1,75 wykroczenia na 100 osób a największe natężenie występowania tego zjawiska miało miejsce na terenie miasta Prabuty, w obrębie obszaru nr 7 (Koszarowa). W obrębie ośmiu obszarów poddanych analizie w przeciągu całego roku nie wystąpiły żadne przypadki wykroczeń.

Mapa 5. Wskaźnik liczby popełnionych wykroczeń przypadających na 100 mieszkańców - wartości znormalizowane

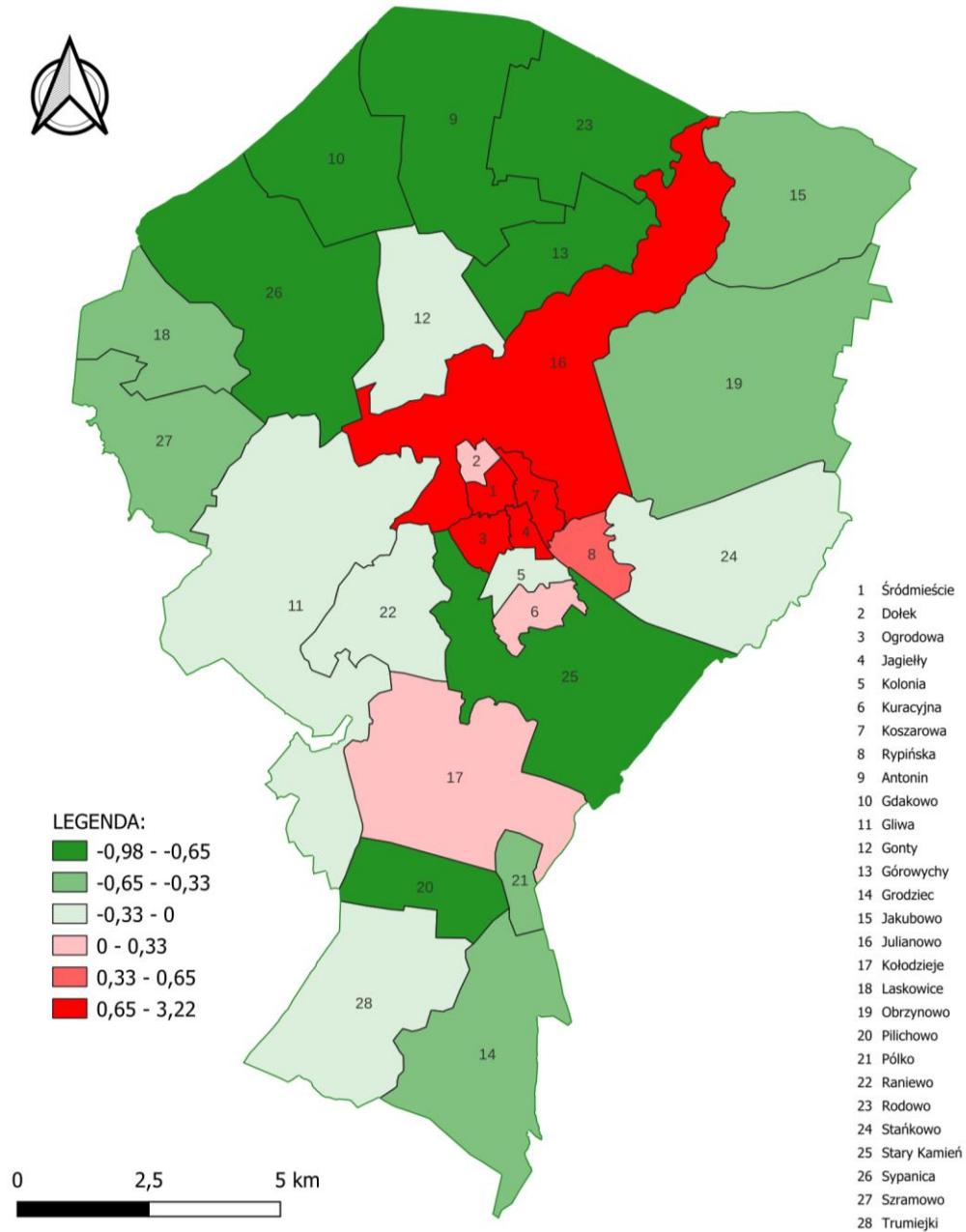


źródło: opracowanie własne



Ostatnim wskaźnikiem poddanym analizie w kontekście występowania zagrożeń bezpieczeństwa była liczba interwencji organów ścigania przypadająca na 1000 mieszkańców. Jak obrazują to zebrane dane, największe natężenie liczby interwencji można zaobserwować na terenie miasta Prabuty – w obrębie obszaru nr 4 (Ogrodowa) oraz w obrębie obszaru nr 1 (Śródmieście). Najmniejsza liczba interwencji charakteryzuje sołectwo Pilichowo.

Mapa 6. Wskaźnik liczby interwencji organów ścigania na 1000 mieszkańców - wartości znormalizowane



źródło: opracowanie własne

## PROBLEMY RODZIN

Jednym z ważnych zagadnień, które mogą świadczyć o występowaniu zjawisk kryzysowych na danym obszarze są zjawiska dysfunkcyjne dotyczące funkcjonowania rodzin. Zjawisko problemów w funkcjonowaniu rodzin na terenie gminy Prabuty przeanalizowano za pomocą wskaźnika określającego liczbę prowadzonych niebieskich kart przypadających na 1000 mieszkańców. Dane niezbędne do przeprowadzenia analiz otrzymano z Urzędu Miasta i Gminy Prabuty. Wartość wskaźników poddano standaryzacji zgodnie z metodologią w rozdziale „Metodologia wyznaczania obszaru zdegradowanego”. Według prezentowanych poniżej danych przytoczony problem jest niestety dosyć powszechny na terenie gminy Prabuty. Największe jego nasilenie widać na terenie obszaru nr 21, czyli w sołectwie Raniewo. W tym miejscu wskaźnik ten wyniósł aż 15,92 niebieskie karty na 1000 mieszkańców. Na terenie miasta największe nasilenie tego problemu widoczne jest na obszarze nr 8 (6,54 niebieskie karty na 1000 mieszkańców). Warto zaznaczyć, że aż w przypadku 13 obszarów problem ten zupełnie nie występuje.

Tabela 4: Wskaźniki związane z problemami w funkcjonowaniu rodzin na terenie gminy Prabuty

Obszar	Liczba prowadzonych niebieskich kart na 1 tys. mieszkańców	Liczba prowadzonych niebieskich kart na 1 tys. Mieszkańców-wskaźnik znormalizowany
Obszar 1 (Śródmieście)	3,47	0,33
Obszar 2 (Dołek)	2,31	0,01
Obszar 3 (Ogrodowa)	0,00	-0,64
Obszar 4 (Jagiełty)	4,06	0,50
Obszar 5 (Kolonia)	1,49	-0,22
Obszar 6 (Kuracyjna)	3,33	0,30
Obszar 7 (Koszarowa)	1,23	-0,29
Obszar 8 (Rypińska)	6,54	1,20
Obszar 9 (Antonin)	6,21	1,10
Obszar 10 (Gdakowo)	0,00	-0,64
Obszar 11 (Gliwa)	8,47	1,74
Obszar 12 (Gonty)	0,00	-0,64
Obszar 12 (Górowychy)	0,00	-0,64
Obszar 13 (Grodziec)	0,00	-0,64
Obszar 14 (Jakubowo)	0,00	-0,64
Obszar 15 (Julianowo)	0,00	-0,64
Obszar 16 (Kołodzieje)	0,00	-0,64
Obszar 17 (Laskowice)	0,00	-0,64
Obszar 18 (Obrzynowo)	1,58	-0,20
Obszar 19 (Pilichowo)	0,00	-0,64
Obszar 20 (Półko)	0,00	-0,64
Obszar 21 (Raniewo)	15,92	3,83
Obszar 22 (Rodowo)	5,10	0,79
Obszar 23 (Stańkowo)	0,00	-0,64
Obszar 24 (Stary Kamień)	0,00	-0,64
Obszar 25 (Sypanica)	4,07	0,50
Obszar 26 (Szramowo)	0,00	-0,64
Obszar 27 (Turmiejski)	0,00	-0,64

źródło: dane Urzędu Miasta Prabuty

## UBÓSTWO

Zjawisko ubóstwa na terenie gminy Prabuty przeanalizowano za pomocą czterech wskaźników cząstkowych:

1. Liczby rodzin pobierających dodatek mieszkaniowy na 1 tys. mieszkańców,
2. Liczby rodzin zamieszkujących na danym obszarze i pobierających tzw. „dodatek energetyczny” na 1 tys. Mieszkańców,
3. Liczby osób korzystających z zasiłków na 1 tys. mieszkańców,
4. Średniej wysokości zasiłków wypłaconych na jedną rodzinę.

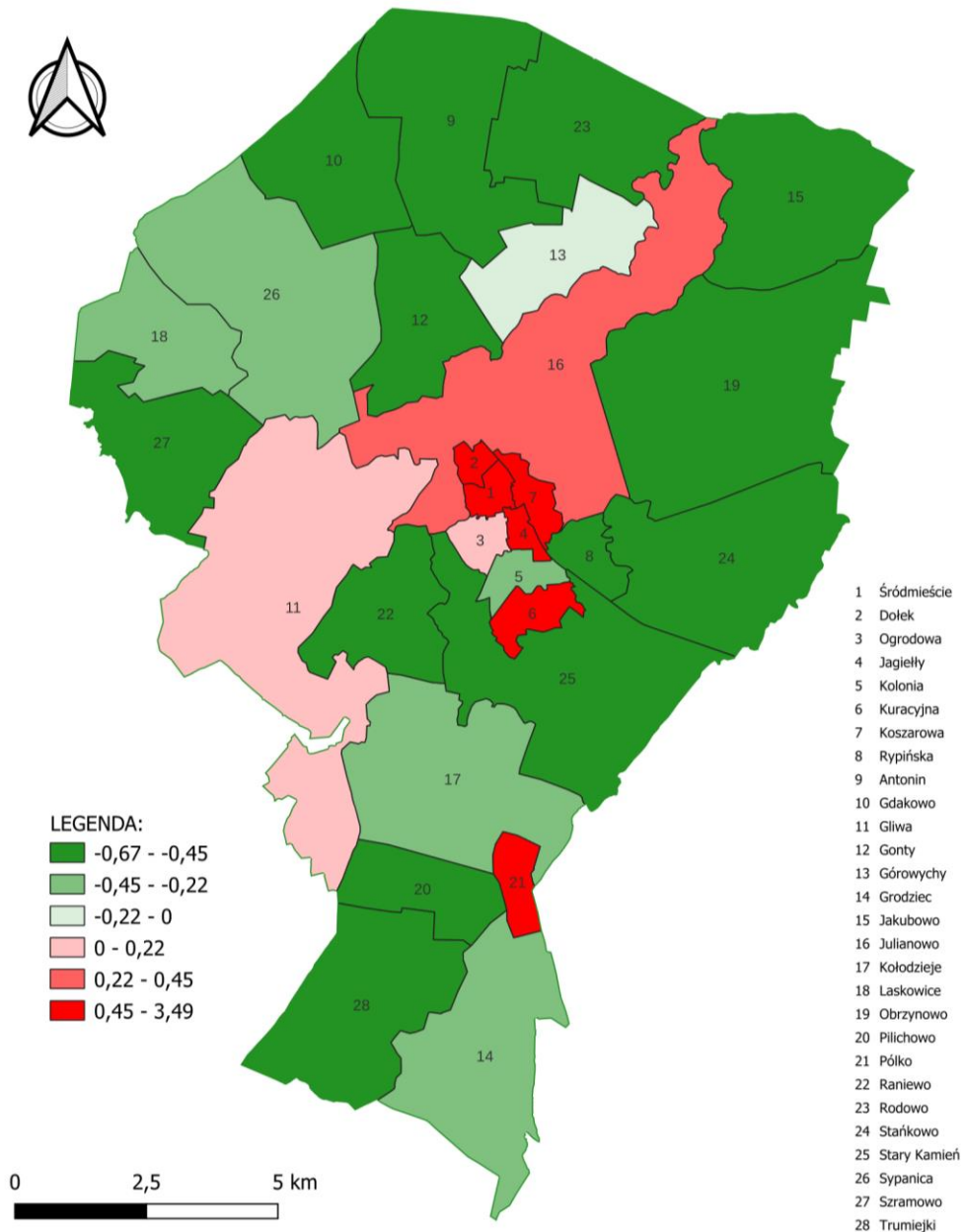
Dane niezbędne do przeprowadzenia analiz otrzymano z Urzędu Miasta i Gminy Prabuty. Wartość wskaźników poddano standaryzacji zgodnie z metodologią w rozdziale „Metodologia wyznaczania obszaru zdegradowanego”.

Tabela 5. Wskaźniki ubóstwa na terenie gminy Prabuty

Obszar	Liczba rodzin pobierających dodatek mieszkaniowy na 1 tys. mieszkańców	Liczba rodzin pobierających dodatek mieszkaniowy na 1 tys. Mieszkańców - wartości znormalizowane	Liczba rodzin zamieszkujących na danym obszarze, pobierających tzw. „dodatek energetyczny” na 1 tys. mieszkańców	Liczba rodzin zamieszkujących na danym obszarze, pobierających tzw. „dodatek energetyczny” na 1 tys. Mieszkańców - wartości znormalizowane	Liczba osób korzystających z zasiłków na 1 tys. mieszkańców	Liczba osób korzystających z zasiłków na 1 tys. Mieszkańców - wartości znormalizowane	Średnia wysokość (w PLN) zasiłków wypłaconych na 1 rodzinę	Średnia wysokość (w PLN) zasiłków wypłaconych na 1 rodzinę - wartości znormalizowane
Obszar 1 (Śródmieście)	46,06	3,49	6,93	4,12	173,35	1,09	4226,49	0,65
Obszar 2 (Dołek)	13,86	0,58	3,46	1,85	100,46	-0,13	2654,39	-0,57
Obszar 3 (Ogrodowa)	7,74	0,03	1,11	0,31	103,98	-0,07	4171,99	0,61
Obszar 4 (Jagiełły)	17,05	0,87	1,62	0,65	47,89	-1,01	4008,97	0,48
Obszar 5 (Kolonia)	3,74	-0,34	0,00	-0,41	70,25	-0,63	3083,49	-0,23
Obszar 6 (Kuracyjna)	20,00	1,13	3,33	1,77	95,00	-0,22	3458,66	0,06
Obszar 7 (Koszarowa)	30,71	2,10	1,23	0,39	116,71	0,14	3328,61	-0,05
Obszar 8 (Rypińska)	0,00	-0,67	0,00	-0,41	49,02	-0,99	2557,90	-0,64
Obszar 9 (Antonin)	0,00	-0,67	0,00	-0,41	105,59	-0,04	3198,62	-0,15
Obszar 10 (Gdakowo)	0,00	-0,67	0,00	-0,41	55,17	-0,89	2892,52	-0,38
Obszar 11 (Gliwa)	8,47	0,09	0,00	-0,41	50,85	-0,96	2595,72	-0,61
Obszar 12 (Gonty)	0,00	-0,67	0,00	-0,41	45,71	-1,04	2172,50	-0,94
Obszar 12 (Górowychy)	5,99	-0,13	0,00	-0,41	71,86	-0,61	1712,34	-1,29
Obszar 13 (Grodziec)	4,12	-0,30	0,00	-0,41	218,11	1,83	6848,32	2,67
Obszar 14 (Jakubowo)	0,00	-0,67	0,00	-0,41	115,38	0,12	1523,59	-1,44
Obszar 15 (Julianowo)	11,63	0,38	0,00	-0,41	104,65	-0,06	2804,41	-0,45
Obszar 16 (Kołodzieje)	3,68	-0,34	0,00	-0,41	73,53	-0,58	1626,80	-1,36
Obszar 17 (Laskowice)	4,76	-0,24	0,00	-0,41	147,62	0,66	4222,11	0,65
Obszar 18 (Obrzynowo)	1,58	-0,53	0,00	-0,41	88,33	-0,33	3538,11	0,12
Obszar 19 (Pilichowo)	0,00	-0,67	0,00	-0,41	86,96	-0,36	3593,11	0,16
Obszar 20 (Półko)	25,42	1,62	0,00	-0,41	313,56	3,43	4417,98	0,80
Obszar 21 (Raniewo)	0,00	-0,67	0,00	-0,41	171,97	1,06	4943,50	1,20
Obszar 22 (Rodowo)	0,00	-0,67	0,00	-0,41	107,14	-0,02	1005,03	-1,84
Obszar 23 (Stąnkowo)	0,00	-0,67	0,00	-0,41	50,42	-0,97	3075,04	-0,24
Obszar 24 (Stary Kamień)	0,00	-0,67	0,00	-0,41	84,75	-0,39	3460,30	0,06
Obszar 25 (Sypanica)	4,07	-0,31	0,00	-0,41	174,80	1,11	6055,87	2,06
Obszar 26 (Szramowo)	0,00	-0,67	0,00	-0,41	51,28	-0,95	4887,00	1,16
Obszar 27 (Turmiejki)	0,00	-0,67	0,00	-0,41	156,76	0,81	2782,37	-0,47

źródło: dane Urzędu Miasta Prabuty

Mapa 7. Wskaźnik liczby rodzin pobierających dodatek mieszkaniowy w przeliczeniu na 1 tys. mieszkańców

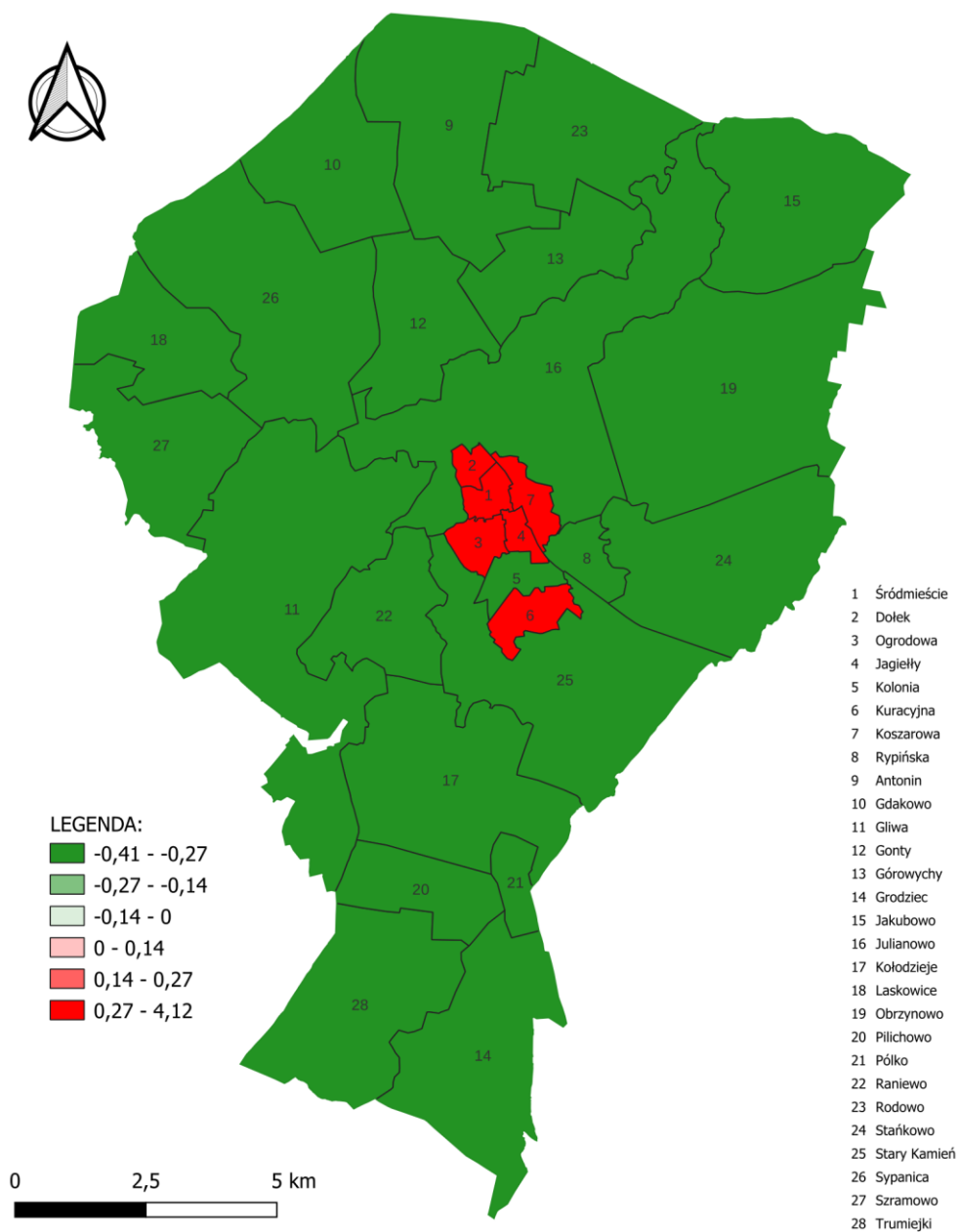


źródło: opracowanie własne

Średnia liczba rodzin pobierających dodatek mieszkaniowy waha się na terenie gminy Prabuty od wartości 46,1 na tysiąc mieszkańców (na terenie obszaru nr 1, czyli śródmieścia) do wartości zerowych na terenie 15 wyznaczonych obszarów. Warto zaznaczyć, że zdecydowana większość z nich znajduje się na terenach wiejskich.

Analizując kwestie ubóstwa, wzięto pod uwagę także wsparcie w postaci tzw. „dodatku energetycznego”. W tym przypadku największe natężenie zjawiska można również zaobserwować na obszarze nr 1. W 2022 roku liczba rodzin korzystających z tzw. „dodatku energetycznego” wyniosła tu 6,9 na 1000 osób.

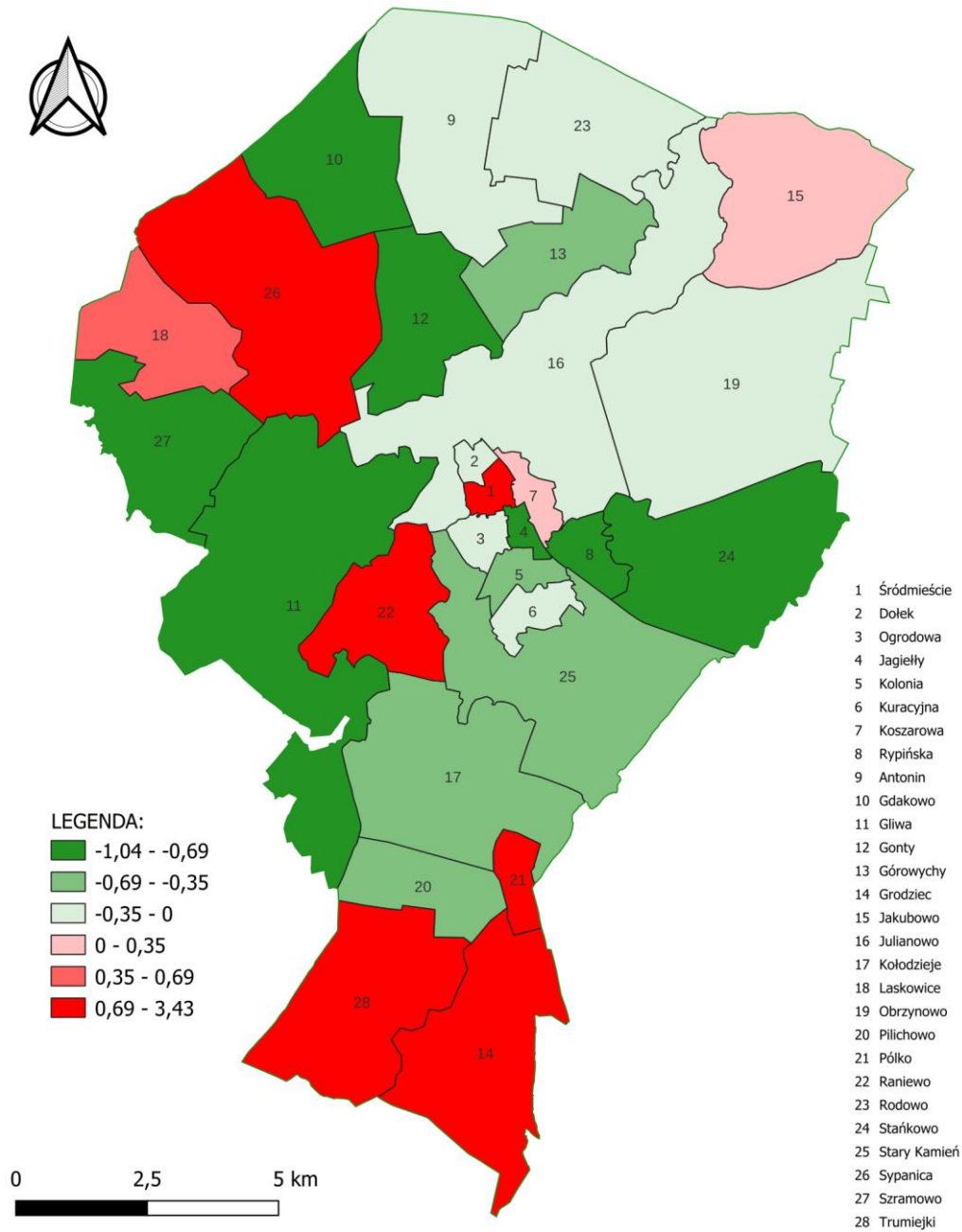
Mapa 8. Wskaźnik liczby rodzin pobierających tzw. "dodatek energetyczny"



źródło: opracowanie własne

Kolejnym analizowanym wskaźnikiem była liczba osób korzystających z zasiłków pochodzących z Ośrodka Pomocy Społecznej. Średnia wartość dla całej gminy wyniosła 108,25 osoby na 1000 mieszkańców. Zdecydowanie największa wartość tego wskaźnika została zaobserwowana na terenie sołectwa Pólko, czyli obszaru nr 20. Wyniosła ona 313,6 osoby na 1000 mieszkańców. Najwyższa wartość na terenie miasta wyniosła 173,4 osoby na 1000 mieszkańców i wystąpiła na obszarze nr 1, czyli w śródmieściu.

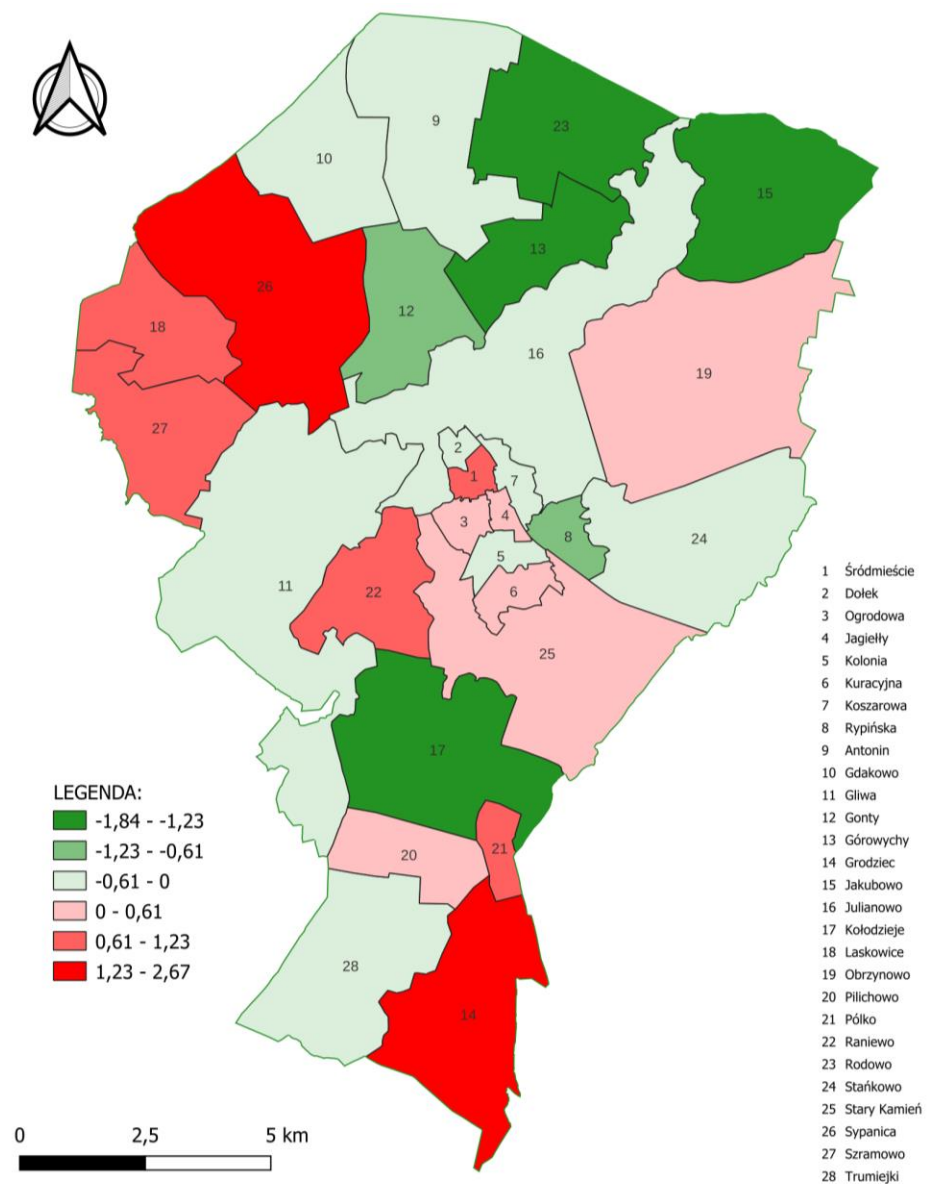
Mapa 9. Wskaźnik liczby osób korzystających z zasiłków pomocowych



źródło: opracowanie własne

Ostatnim wskaźnikiem dotyczącym ubóstwa była średnia wysokość zasiłków wypłaconych na jedną rodzinę. Średnia wartość tego wskaźnika dla całej gminy wyniosła w 2022 roku 3387,35 zł na rodzinę. Najwyższa wartość wskaźnika, to 6848,3 zł na terenie obszaru nr 13 (Grodzic). Najniższa średnia wartość wsparcia to 1005 zł na rodzinę (Obszar nr 22 – Rodowo).

Mapa 10. Średnia kwota zasiłków wypłaconych na rodzinę



źródło: opracowanie własne

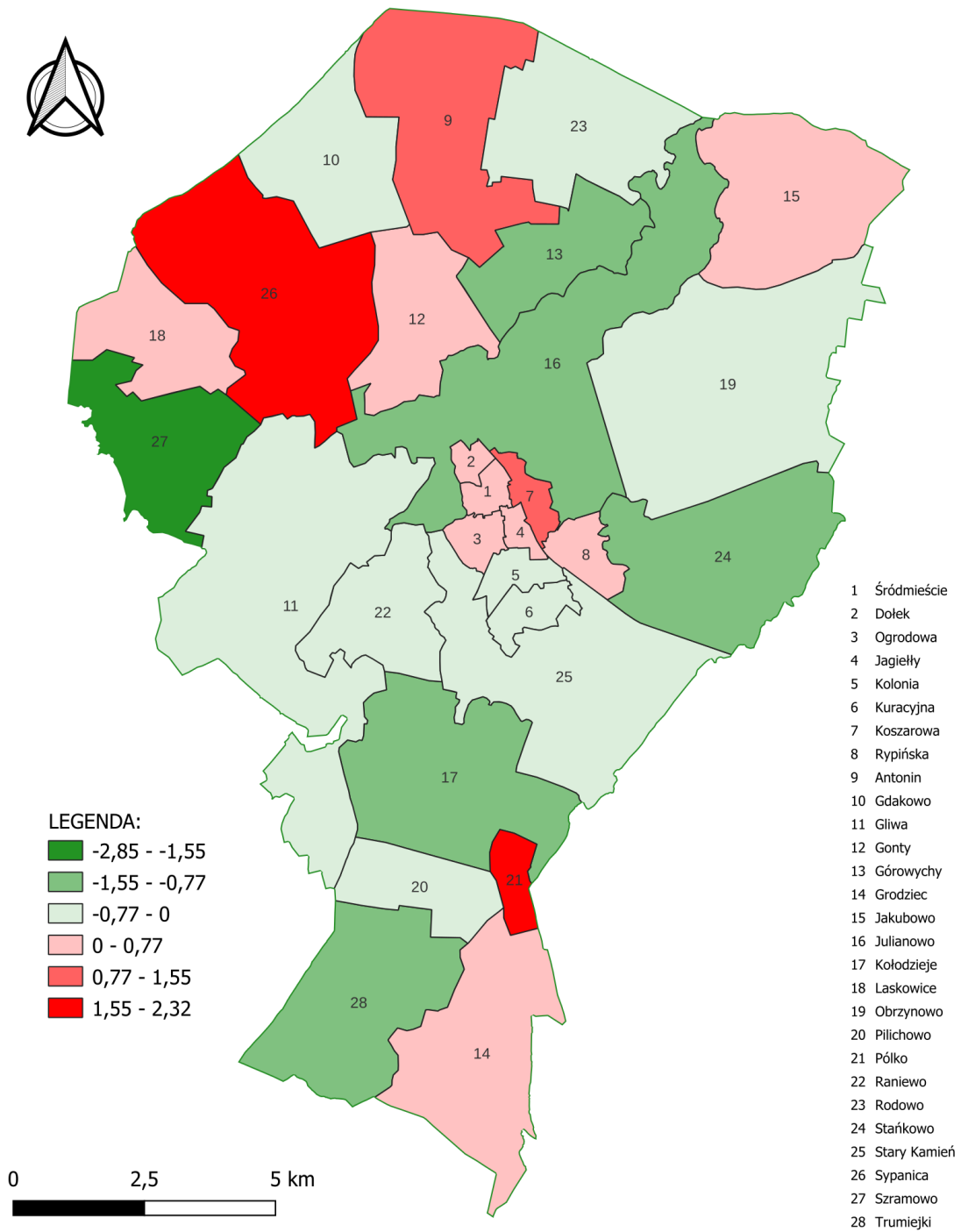
Tabela 6: Wskaźnik liczby zasiłków pielęgnacyjnych wypłaconych na 100 mieszkańców

Obszar	Liczba zasiłków pielęgnacyjnych wypłaconych na 100 mieszkańców	Liczba zasiłków pielęgnacyjnych wypłaconych na 100 mieszkańców - wskaźnik znormalizowany
Obszar 1 (Śródmieście)	4,51	0,59
Obszar 2 (Dołek)	4,50	0,59
Obszar 3 (Ogrodowa)	4,09	0,27
Obszar 4 (Jagiełły)	4,30	0,43
Obszar 5 (Kolonia)	3,74	0,00
Obszar 6 (Kuracyjna)	3,17	-0,44
Obszar 7 (Koszarowa)	5,53	1,37
Obszar 8 (Rypińska)	3,92	0,14
Obszar 9 (Antonin)	5,59	1,42
Obszar 10 (Gdakowo)	3,45	-0,22
Obszar 11 (Gliwa)	3,39	-0,27
Obszar 12 (Gonty)	4,00	0,20
Obszar 12 (Górowychy)	2,40	-1,02
Obszar 13 (Grodziec)	4,12	0,29
Obszar 14 (Jakubowo)	4,62	0,67
Obszar 15 (Julianowo)	2,33	-1,08
Obszar 16 (Kołodzieje)	2,57	-0,89
Obszar 17 (Laskowice)	3,81	0,06
Obszar 18 (Obrzynowo)	2,84	-0,69
Obszar 19 (Pilichowo)	3,48	-0,20
Obszar 20 (Półko)	6,78	2,32
Obszar 21 (Raniewo)	3,50	-0,18
Obszar 22 (Rodowo)	3,57	-0,13
Obszar 23 (Stańkowo)	2,52	-0,93
Obszar 24 (Stary Kamień)	3,39	-0,27
Obszar 25 (Sypanica)	6,10	1,80
Obszar 26 (Szramowo)	0,00	-2,85
Obszar 27 (Turmiejki)	2,43	-1,00

źródło: dane Urzędu Miasta Prabuty



Mapa 11. Wskaźnik liczby zasiłków pielęgnacyjnych wypłaconych na 100 mieszkańców



źródło: opracowanie własne

## ANALIZA KLUCZOWYCH DANYCH W SFERZE GOSPODARCZEJ, FUNKCJONALNO-PRZESTRZENNEJ I TECHNICZNEJ

W niniejszej części przeanalizowano wskaźniki opisujące pozostałe sfery (tzw. pozaspoleczne): sferę gospodarczą, przestrzenno-funkcjonalną, techniczną oraz środowiskową. Zjawiska w sferze gospodarczej przeanalizowano na terenie gminy Prabuty przy wykorzystaniu trzech wskaźników:

1. Liczby organizacji pozarządowych w przeliczeniu na 1 tys. mieszkańców,
2. Liczby podmiotów gospodarczych na 1 tys. mieszkańców,
3. Liczby zlikwidowanych podmiotów gospodarczych na 1 tys. mieszkańców

Dane niezbędne do przeprowadzenia analiz otrzymano z Urzędu Miasta i Gminy Prabuty

### SFERA GOSPODARCZA

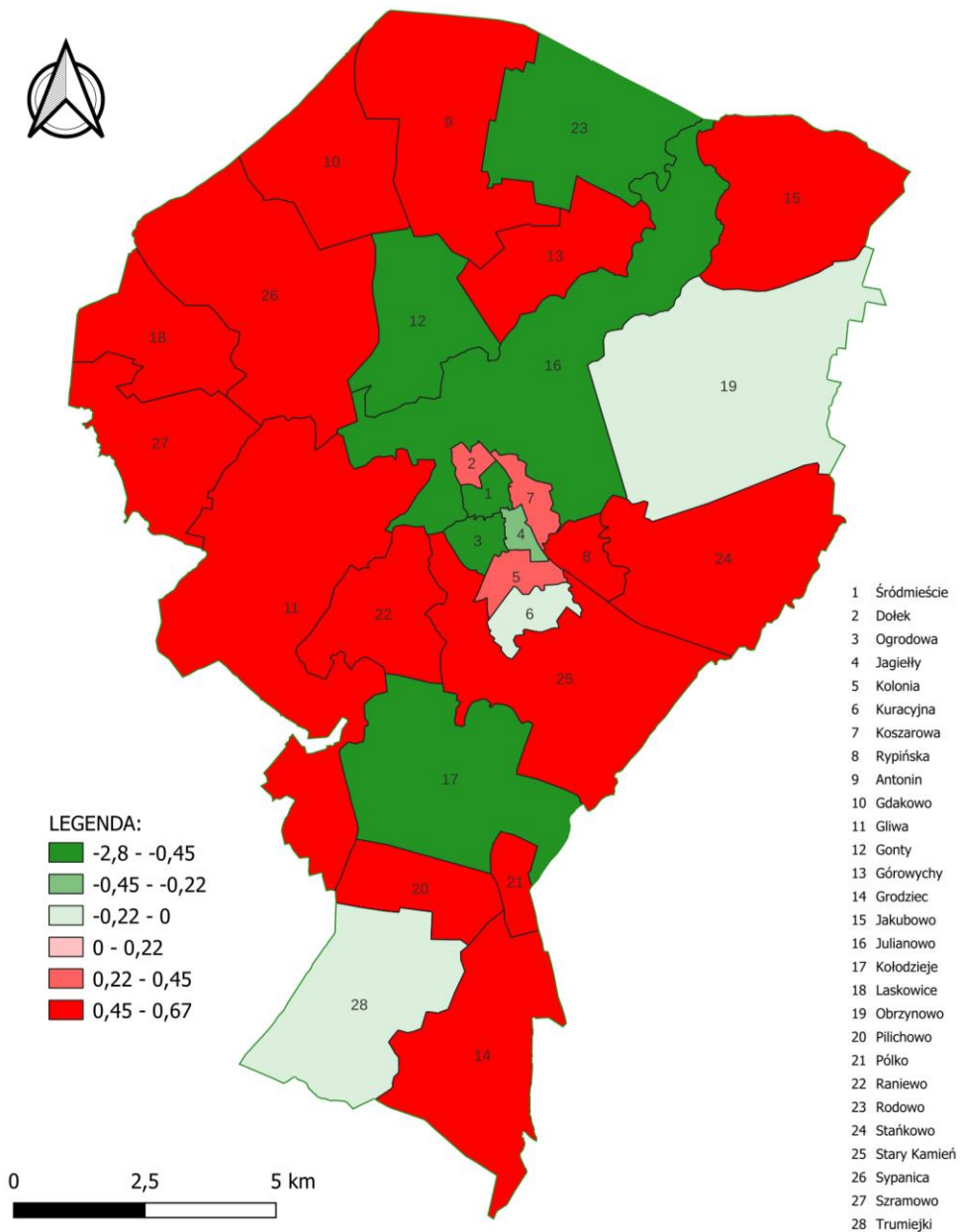
Tabela 7. Analiza wskaźników w sferze gospodarczej

Obszar	Liczba organizacji pozarządowych w przeliczeniu na 1 tys. mieszkańców	Liczba organizacji pozarządowych w przeliczeniu na 1 tys. Mieszkańców - znormalizowana wartość wskaźnika	Liczba podmiotów gospodarczych na 1 tys. mieszkańców	Liczba podmiotów gospodarczych na 1 tys. Mieszkańców - znormalizowana wartość wskaźnika	Liczba zlikwidowanych podmiotów gospodarczych na 1 tys. mieszkańców	Liczba zlikwidowanych podmiotów gospodarczych na 1 tys. Mieszkańców - znormalizowana wartość wskaźnika
Obszar 1 (Śródmieście)	6,44	1,01	55,47	0,71	49,03	0,70
Obszar 2 (Dołek)	1,15	-0,37	62,36	1,11	38,11	0,08
Obszar 3 (Ogrodowa)	13,27	2,80	58,63	0,89	61,95	1,42
Obszar 4 (Jagiełły)	4,06	0,39	56,82	0,79	44,64	0,45
Obszar 5 (Kolonia)	1,49	-0,28	56,80	0,79	45,59	0,50
Obszar 6 (Kuracyjna)	3,33	0,20	63,33	1,16	40,00	0,19
Obszar 7 (Koszarowa)	1,23	-0,35	50,37	0,42	35,63	-0,05
Obszar 8 (Rypińska)	0,00	-0,67	68,63	1,47	62,09	1,43
Obszar 9 (Antonin)	0,00	-0,67	31,06	-0,70	6,21	-1,70
Obszar 10 (Gdakowo)	0,00	-0,67	62,07	1,09	20,69	-0,89
Obszar 11 (Gliwa)	0,00	-0,67	50,85	0,44	50,85	0,80
Obszar 12 (Gonty)	5,71	0,82	51,43	0,48	45,71	0,51
Obszar 12 (Górowychy)	0,00	-0,67	11,98	-1,80	23,95	-0,71
Obszar 13 (Grodziec)	0,00	-0,67	8,23	-2,02	12,35	-1,36
Obszar 14 (Jakubowo)	0,00	-0,67	46,15	0,17	7,69	-1,62
Obszar 15 (Julianowo)	11,63	2,37	63,95	1,20	52,33	0,88
Obszar 16 (Kołodzieje)	7,35	1,25	36,76	-0,37	36,76	0,01
Obszar 17 (Laskowice)	0,00	-0,67	57,14	0,81	66,67	1,69
Obszar 18 (Obrzynowo)	3,15	0,15	23,66	-1,13	18,93	-0,99
Obszar 19 (Pilichowo)	0,00	-0,67	43,48	0,02	17,39	-1,08
Obszar 20 (Półko)	0,00	-0,67	8,47	-2,00	33,90	-0,15
Obszar 21 (Raniewo)	0,00	-0,67	25,48	-1,02	44,59	0,45
Obszar 22 (Rodowo)	10,20	2,00	30,61	-0,73	45,92	0,52
Obszar 23 (Stańkowo)	0,00	-0,67	42,02	-0,07	12,61	-1,35
Obszar 24 (Stary Kamień)	0,00	-0,67	28,25	-0,86	39,55	0,17
Obszar 25 (Sypanica)	0,00	-0,67	36,59	-0,38	69,11	1,82
Obszar 26 (Szramowo)	0,00	-0,67	51,28	0,47	12,82	-1,33
Obszar 27 (Turmiejki)	2,70	0,04	27,03	-0,93	29,73	-0,39

źródło: dane Urzędu Miasta Prabuty

Analiza poszczególnych zjawisk pokazuje, że natężenie ich występowania na terenie gminy jest zróżnicowane. Najmniejsza liczba działających organizacji pozarządowych jest na terenach wiejskich.

Mapa 12 Wskaźnik liczby organizacji pozarządowych działających w poszczególnych obszarach w przeliczeniu na 1 tys. mieszkańców

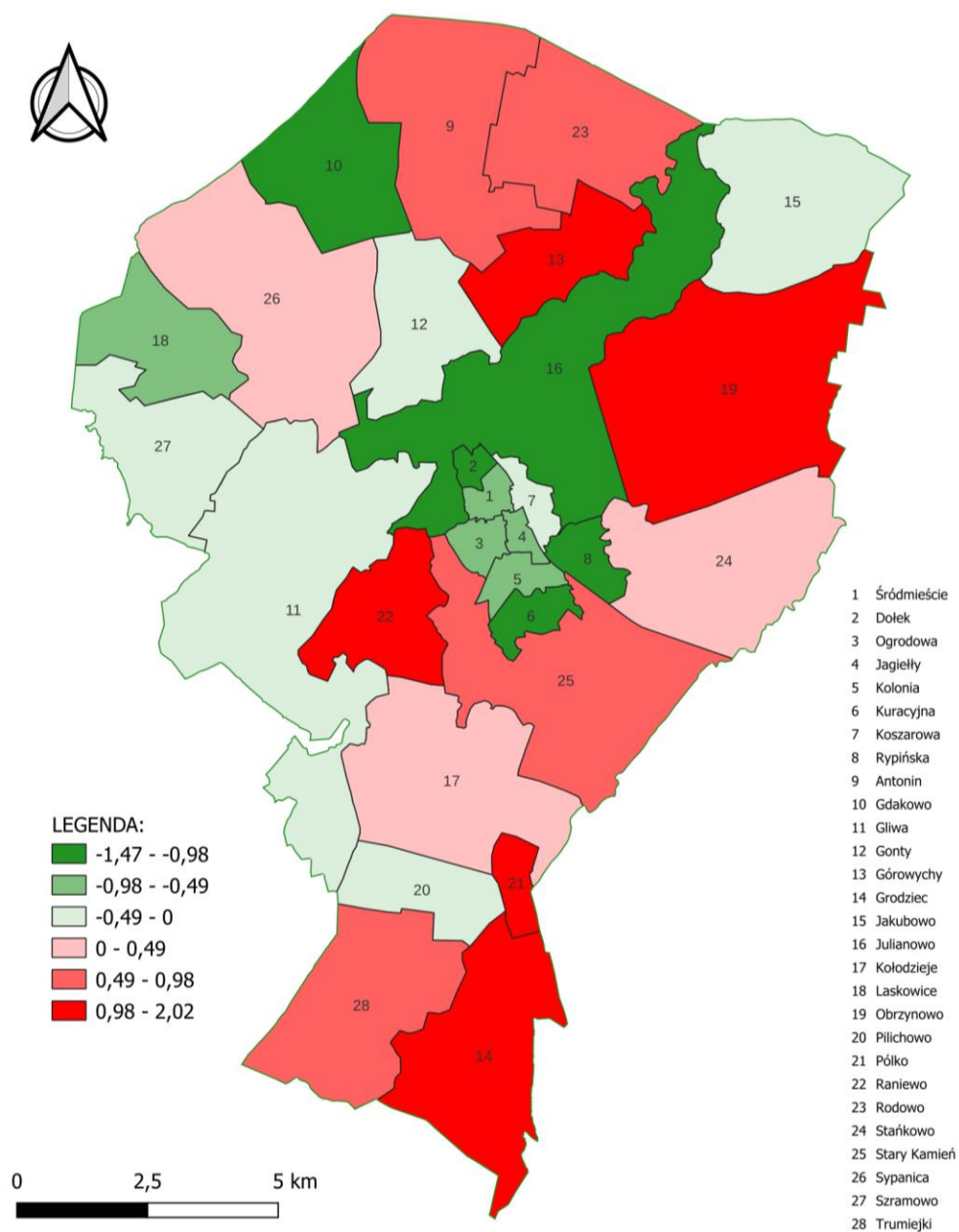


źródło: opracowanie własne

Aż w 16 obszarach nie ma ich w ogóle, co w zdecydowany sposób obrazuje aktywność w tej sferze. Należy jednak zaznaczyć, że średnia dla całej gminy wynosi 2,56 organizacji na 1000 mieszkańców. Najwyższa wartość wskaźnika charakteryzuje obszar nr 3 (Ogrodowa) i wynosi 13,27.

W przypadku liczby podmiotów gospodarczych średnia wartość wskaźnika dla całej gminy wynosi 43,17. Najniższa jego wartość występuje na obszarze nr 13 (Grodziec) i wynosi 8,23 podmioty na 1000 mieszkańców. Najwyższa wartość wskaźnika charakteryzuje obszar nr 8 na terenie miasta.

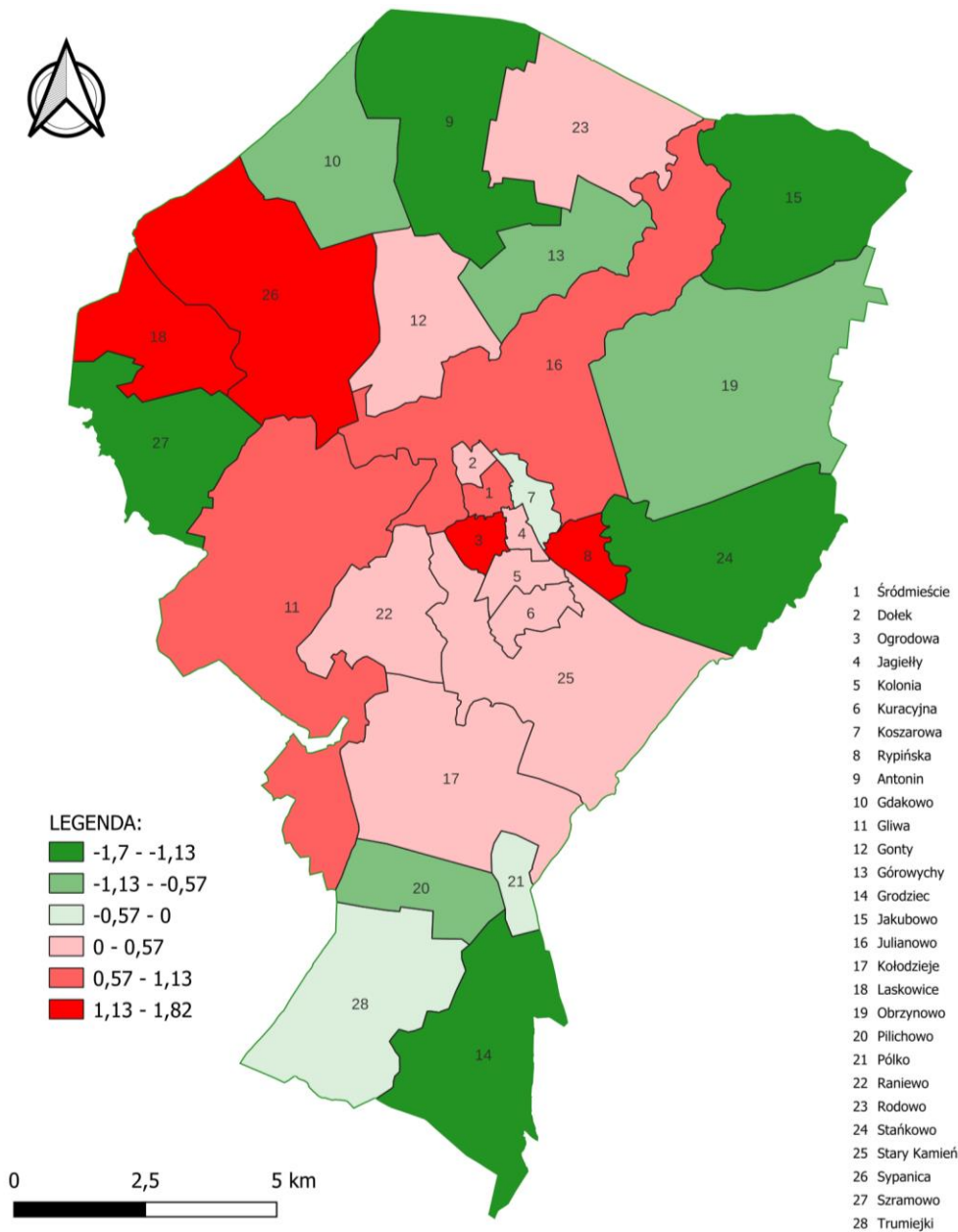
Mapa 13. Wskaźnik liczby podmiotów gospodarczych działających w poszczególnych obszarach w przeliczeniu na 1 tys. mieszkańców



źródło: opracowanie własne

Ostatnim analizowanym wskaźnikiem w sferze gospodarczej jest liczba zlikwidowanych podmiotów gospodarczych na 1 tys. mieszkańców. Średnia wartość tego wskaźnika dla całej gminy wynosi 36,6/1000 mieszkańców. Najwyższa wartość występuje na obszarze nr 25 (Sypanica), a najniższa (najmniej zlikwidowanych podmiotów) na obszarze nr 9 (Antonin).

Mapa 14. Wskaźnik zlikwidowanych podmiotów gospodarczych w przeliczeniu na 1 tys. mieszkańców



źródło: opracowanie własne

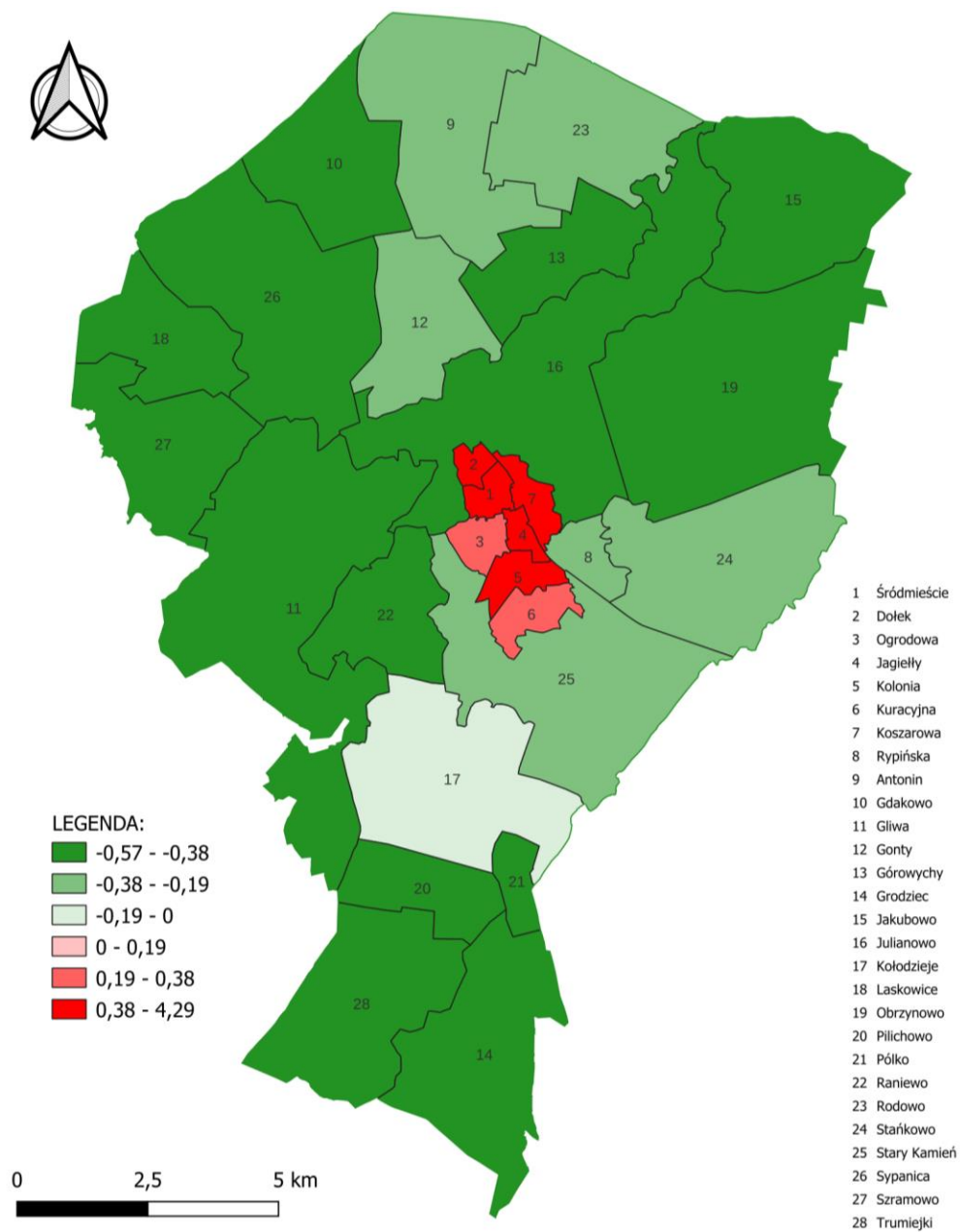
W sferze przestrzenno-funkcjonalnej analizie poddano dwa wskaźniki. Pierwszym jest liczba obiektów zabytkowych na danym obszarze (wpisanych do wojewódzkiego rejestru zabytków). Drugim analizowanym wskaźnikiem jest liczba obiektów wpisanych do gminnej ewidencji zabytków. Zarówno w pierwszym jak i w drugim wypadku szczególne natężenie wartości wskaźników można zaobserwować przede wszystkim w obszarze nr 1 (śródmieściu).

Tabela 8. Wskaźniki w sferze przestrzenno-funkcjonalnej

Obszar	Liczba obiektów zabytkowych na danym obszarze (wpisanych do wojewódzkiego rejestru zabytków)	Liczba obiektów zabytkowych na danym obszarze (wpisanych do wojewódzkiego rejestru zabytków) - znormalizowany wskaźnik	Liczba obiektów wpisanych do gminnej ewidencji zabytków na danym obszarze	Liczba obiektów wpisanych do gminnej ewidencji zabytków na danym obszarze - znormalizowany wskaźnik
Obszar 1 (Śródmieście)	30	5,19	155	4,29
Obszar 2 (Dótek)	0	-0,20	67	1,52
Obszar 3 (Ogrodowa)	1	-0,02	27	0,25
Obszar 4 (Jagiełły)	0	-0,20	49	0,95
Obszar 5 (Kolonja)	0	-0,20	58	1,23
Obszar 6 (Kuracyjna)	0	-0,20	30	0,35
Obszar 7 (Koszarowa)	0	-0,20	37	0,57
Obszar 8 (Rypińska)	0	-0,20	9	-0,31
Obszar 9 (Antonin)	0	-0,20	10	-0,28
Obszar 10 (Gdakowo)	0	-0,20	1	-0,57
Obszar 11 (Gliwa)	0	-0,20	1	-0,57
Obszar 12 (Gonty)	0	-0,20	8	-0,34
Obszar 12 (Górowychy)	0	-0,20	7	-0,38
Obszar 13 (Grodziec)	0	-0,20	1	-0,57
Obszar 14 (Jakubowo)	0	-0,20	6	-0,41
Obszar 15 (Julianowo)	0	-0,20	1	-0,57
Obszar 16 (Kołodzieje)	0	-0,20	16	-0,09
Obszar 17 (Laskowice)	0	-0,20	4	-0,47
Obszar 18 (Obrzynowo)	0	-0,20	5	-0,44
Obszar 19 (Pilichowo)	0	-0,20	2	-0,53
Obszar 20 (Półko)	0	-0,20	1	-0,57
Obszar 21 (Raniewo)	0	-0,20	1	-0,57
Obszar 22 (Rodowo)	0	-0,20	8	-0,34
Obszar 23 (Stańkowo)	0	-0,20	9	-0,31
Obszar 24 (Stary Kamień)	0	-0,20	8	-0,34
Obszar 25 (Sypanica)	0	-0,20	3	-0,50
Obszar 26 (Szramowo)	0	-0,20	4	-0,47
Obszar 27 (Turmiejski)	0	-0,20	2	-0,53

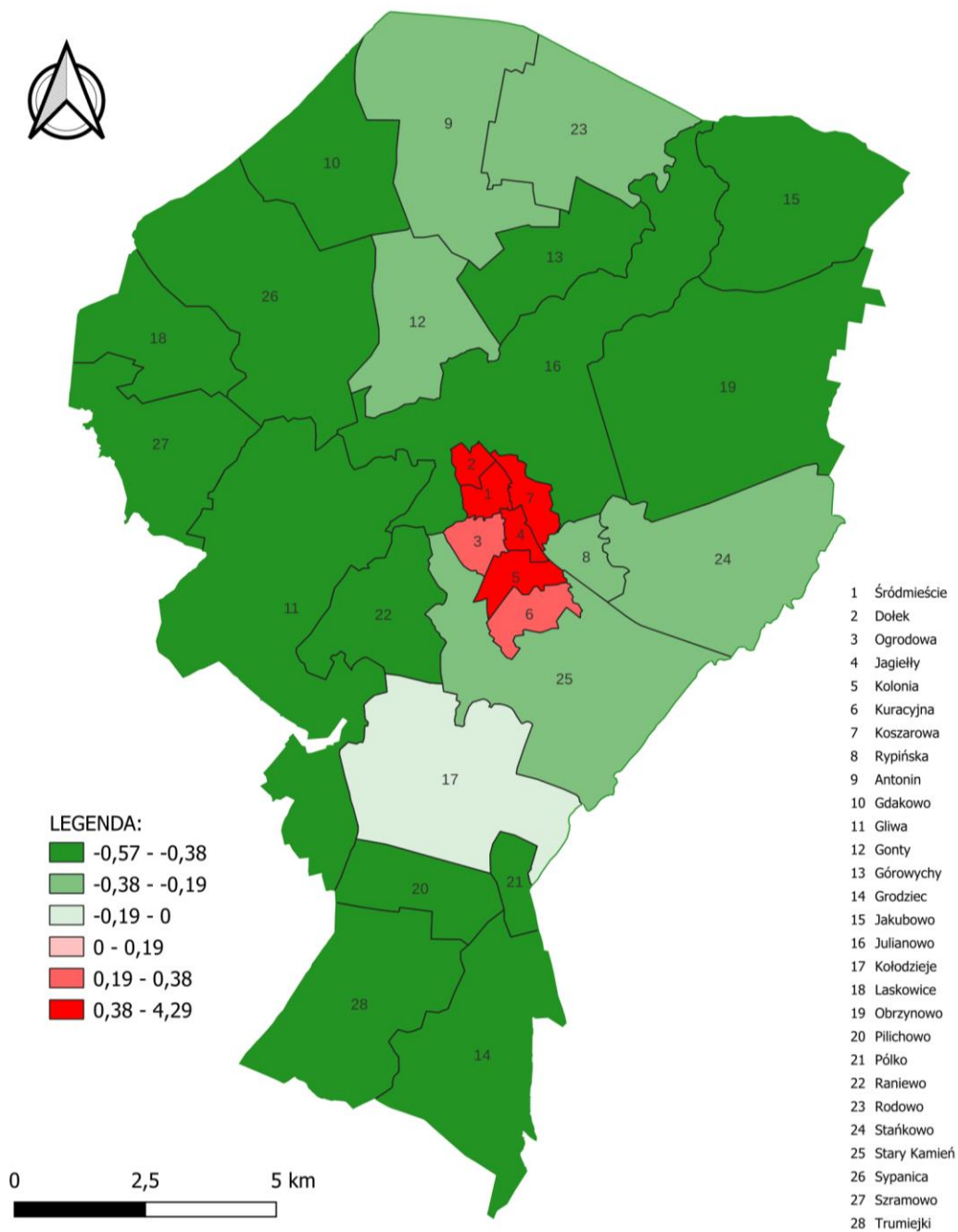
źródło: dane Urzędu Miasta Prabuty

Mapa 15. Wskaźnik liczby obiektów wpisanych do gminnej ewidencji zabytków



źródło: opracowanie własne

Mapa 16. Wskaźnik liczby obiektów zabytkowych



źródło: opracowanie własne



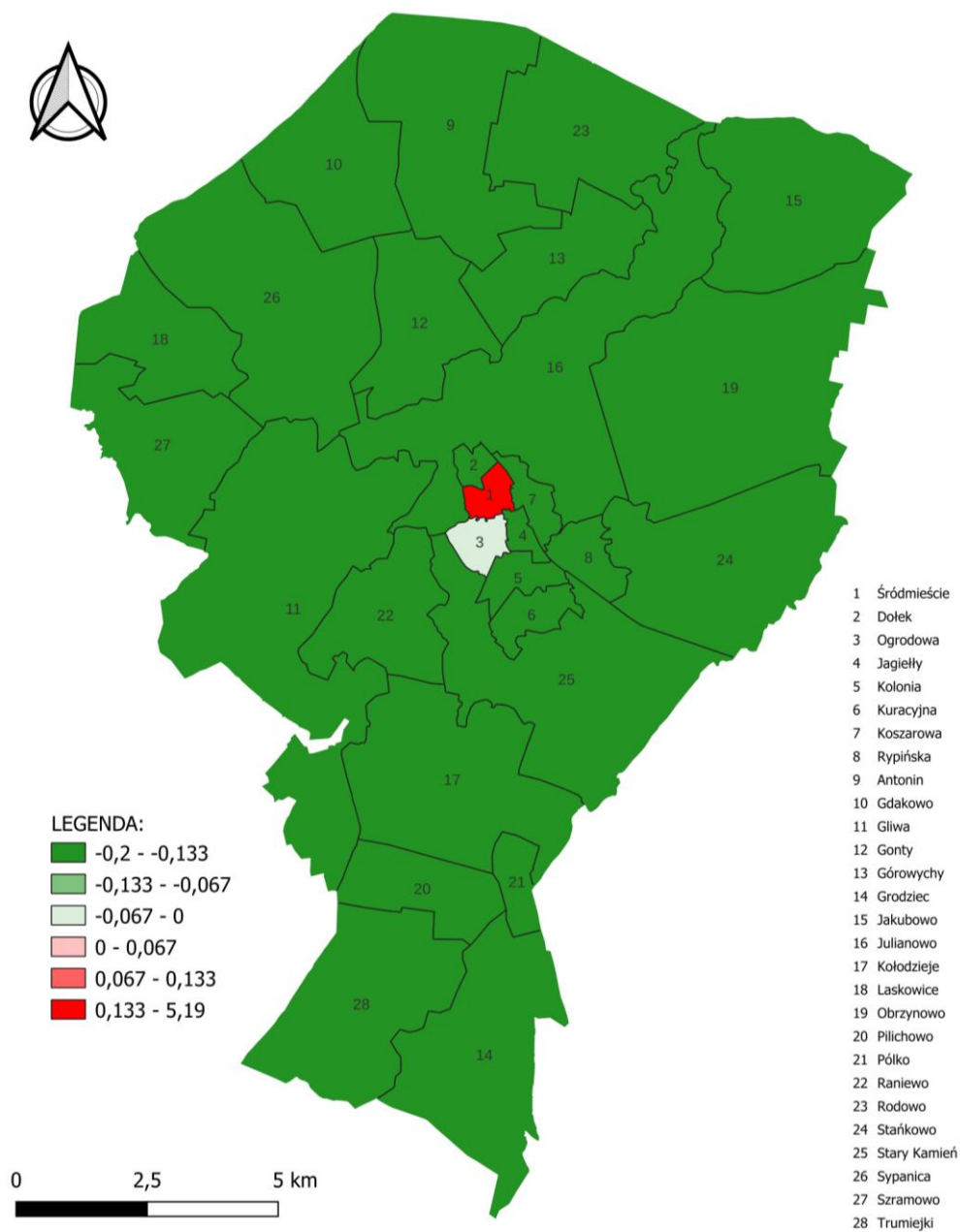
W sferze technicznej wskaźnikiem poddanym analizie jest liczba obiektów komunalnych wymagających remontów na danym obszarze. Według danych dostarczonych przez Urząd Miasta i Gminy Prabuty największa liczba obiektów tego typu znajduje się w obszarze nr 1 (Śródmieście) oraz w obszarze nr 7 (Koszarowa) oraz obszarze nr 2 (Dołek). Szczególne natężenie tego zjawiska świadczy o degradacji przestrzeni i konieczności pilnej interwencji w tym zakresie. Co bardzo interesujące, w tym przypadku widać relatywnie duże różnice w nasileniu występowania zjawiska pomiędzy terenami miejskim oraz terenami wiejskimi.

Tabela 9. Wskaźniki w sferze technicznej

Obszar	Ilość obiektów komunalnych wymagających remontów w danym obszarze	Ilość obiektów komunalnych wymagających remontów w danym obszarze - znormalizowana wartość wskaźnika
Obszar 1 (Śródmieście)	49	4,76
Obszar 2 (Dołek)	13	0,94
Obszar 3 (Ogrodowa)	5	0,09
Obszar 4 (Jagiełły)	1	-0,34
Obszar 5 (Kolonja)	2	-0,23
Obszar 6 (Kuracyjna)	9	0,51
Obszar 7 (Koszarowa)	15	1,15
Obszar 8 (Rypińska)	1	-0,34
Obszar 9 (Antonin)	0	-0,44
Obszar 10 (Gdakowo)	1	-0,34
Obszar 11 (Gliwa)	1	-0,34
Obszar 12 (Gonty)	1	-0,34
Obszar 12 (Górowychy)	0	-0,44
Obszar 13 (Grodziec)	4	-0,02
Obszar 14 (Jakubowo)	1	-0,34
Obszar 15 (Julianowo)	1	-0,34
Obszar 16 (Kołodzieje)	1	-0,34
Obszar 17 (Laskowice)	1	-0,34
Obszar 18 (Obrzynowo)	4	-0,02
Obszar 19 (Pilichowo)	0	-0,44
Obszar 20 (Półko)	0	-0,44
Obszar 21 (Raniewo)	4	-0,02
Obszar 22 (Rodowo)	0	-0,44
Obszar 23 (Stańkowo)	1	-0,34
Obszar 24 (Stary Kamień)	0	-0,44
Obszar 25 (Sypanica)	2	-0,23
Obszar 26 (Szramowo)	0	-0,44
Obszar 27 (Turmiejki)	0	-0,44

źródło: dane Urzędu Miasta Prabuty

Mapa 17. Wskaźnik liczby obiektów komunalnych wymagających remontów w poszczególnych obszarach



źródło: opracowanie własne

W sferze środowiskowej wskaźnikiem poddanym analizie jest liczba obiektów budowlanych, których elementy konstrukcyjne zawierają materiały azbestowe na 100 obiektów budowlanych, które zinwentaryzowano pierwotnie, jako zawierające elementy azbestowe. Według danych dostarczonych przez Urząd Miasta i Gminy Prabuty w każdym obszarze analizy wskaźnik ten wynosi 100. Wg rejestru prowadzonego na portalu <https://esip.bazaazbestowa.gov.pl/> gmina Prabuty nie usunęła wyrobów zawierających azbest, w związku z czym natężenie tego zjawiska jest równomierne na całym obszarze gminy i świadczy o konieczności pilnej interwencji w tym zakresie.

Tabela 10. Wskaźniki w sferze środowiskowej

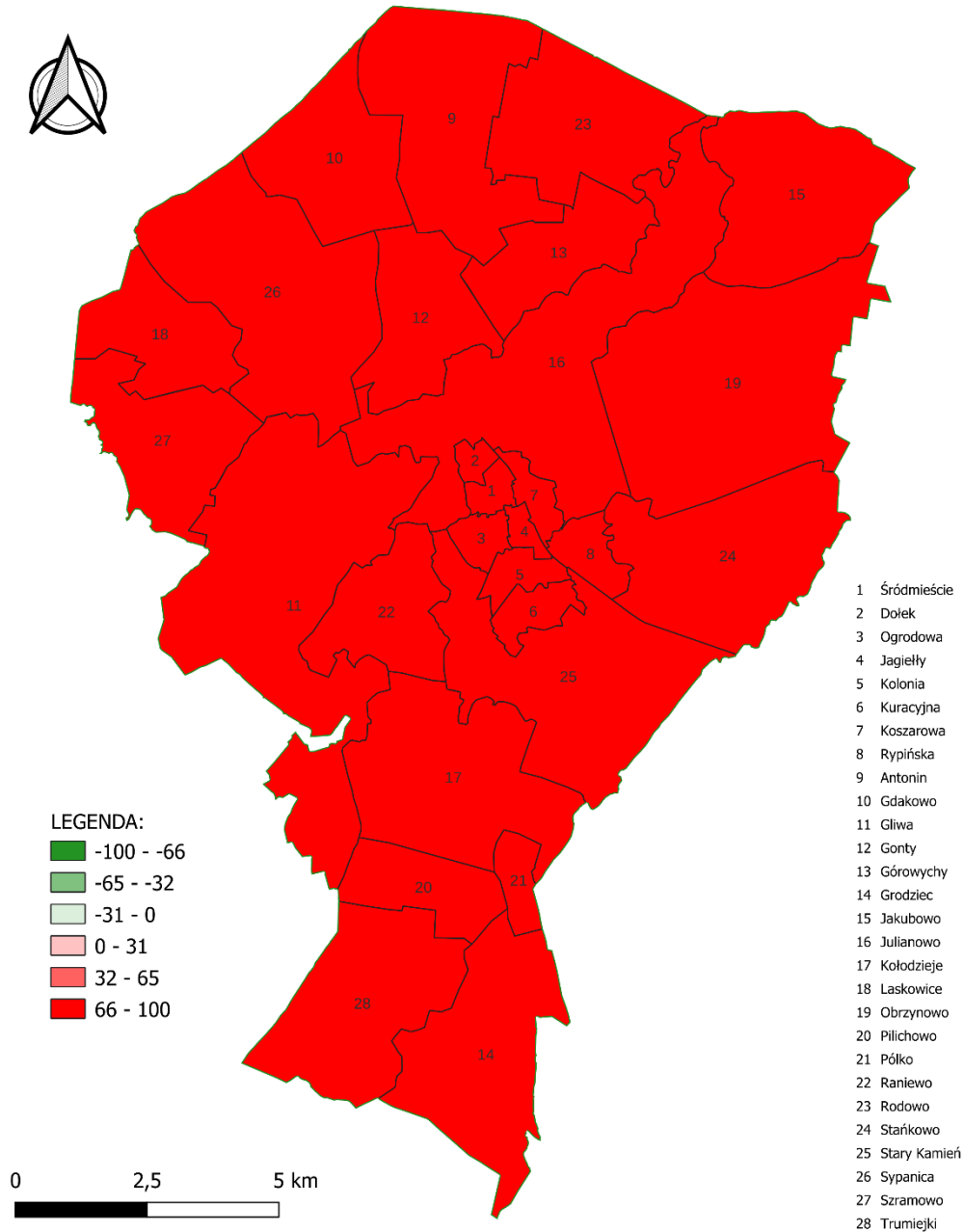
Obszar	Ilość obiektów budowlanych zawierających elementy azbestowe w ilości obiektów zinwentaryzowanych	Ilość obiektów komunalnych (...) - znormalizowana wartość wskaźnika
Obszar 1 (Śródmieście)	100	.*
Obszar 2 (Dołek)	100	-
Obszar 3 (Ogrodowa)	100	-
Obszar 4 (Jagiełły)	100	-
Obszar 5 (Kolonja)	100	-
Obszar 6 (Kuracyjna)	100	-
Obszar 7 (Koszarowa)	100	-
Obszar 8 (Rypińska)	100	-
Obszar 9 (Antonin)	100	-
Obszar 10 (Gdakowo)	100	-
Obszar 11 (Gliwa)	100	-
Obszar 12 (Gonty)	100	-
Obszar 12 (Górowychy)	100	-
Obszar 13 (Grodziec)	100	-
Obszar 14 (Jakubowo)	100	-
Obszar 15 (Julianowo)	100	-
Obszar 16 (Kołodzieje)	100	-
Obszar 17 (Laskowice)	100	-
Obszar 18 (Obrzynowo)	100	-
Obszar 19 (Pilichowo)	100	-
Obszar 20 (Pótko)	100	-
Obszar 21 (Raniewo)	100	-
Obszar 22 (Rodowo)	100	-
Obszar 23 (Stańkowo)	100	-
Obszar 24 (Stary Kamień)	100	-
Obszar 25 (Sypanica)	100	-
Obszar 26 (Szramowo)	100	-
Obszar 27 (Turmiejki)	100	-

źródło: dane Urzędu Miasta Prabuty

\*) W związku z tą samą wartością wskaźnika dla każdego z obszarów i wynikającym z tym brakiem odchylenia standardowego, nie możliwe było obliczenie wartości znormalizowanego wskaźnika dla badanej sfery. Brak możliwości wyznaczenia wskaźnika znormalizowanego wymagał przedstawienia mapy zjawiska z wykorzystaniem wskaźnika ustandaryzowanego. Ponadto dla zachowania poprawności kalkulacji wartości syntetycznych

wskaźników natężenia zjawisk koniecznym było wyłączenie wskaźnika środowiskowego z kalkulacji, przyjmując, iż jego jednorodna wartość dla wszystkich obszarów nie ma wpływu na ustalenie wskaźników syntetycznych.

Mapa 18. Wskaźnik liczby obiektów budowlanych, które zawierają elementy azbestowe na 100 obiektów budowlanych zinwentaryzowanych w bazie



źródło: opracowanie własne

## WYZNACZENIE OBSZARU ZDEGRADOWANEGO

Obszar zdegradowany na terenie miasta Prabuty został wyznaczony na podstawie zapisów ustawy o rewitalizacji w jednostce, dla której spełniono łącznie dwa warunki:

1. określono obszar koncentracji negatywnych zjawisk społecznych oraz
2. określono występowanie co najmniej jednego negatywnego zjawiska w sferach pozaspołecznych: gospodarczej, środowiskowej, przestrzenno-funkcjonalnej lub technicznej.

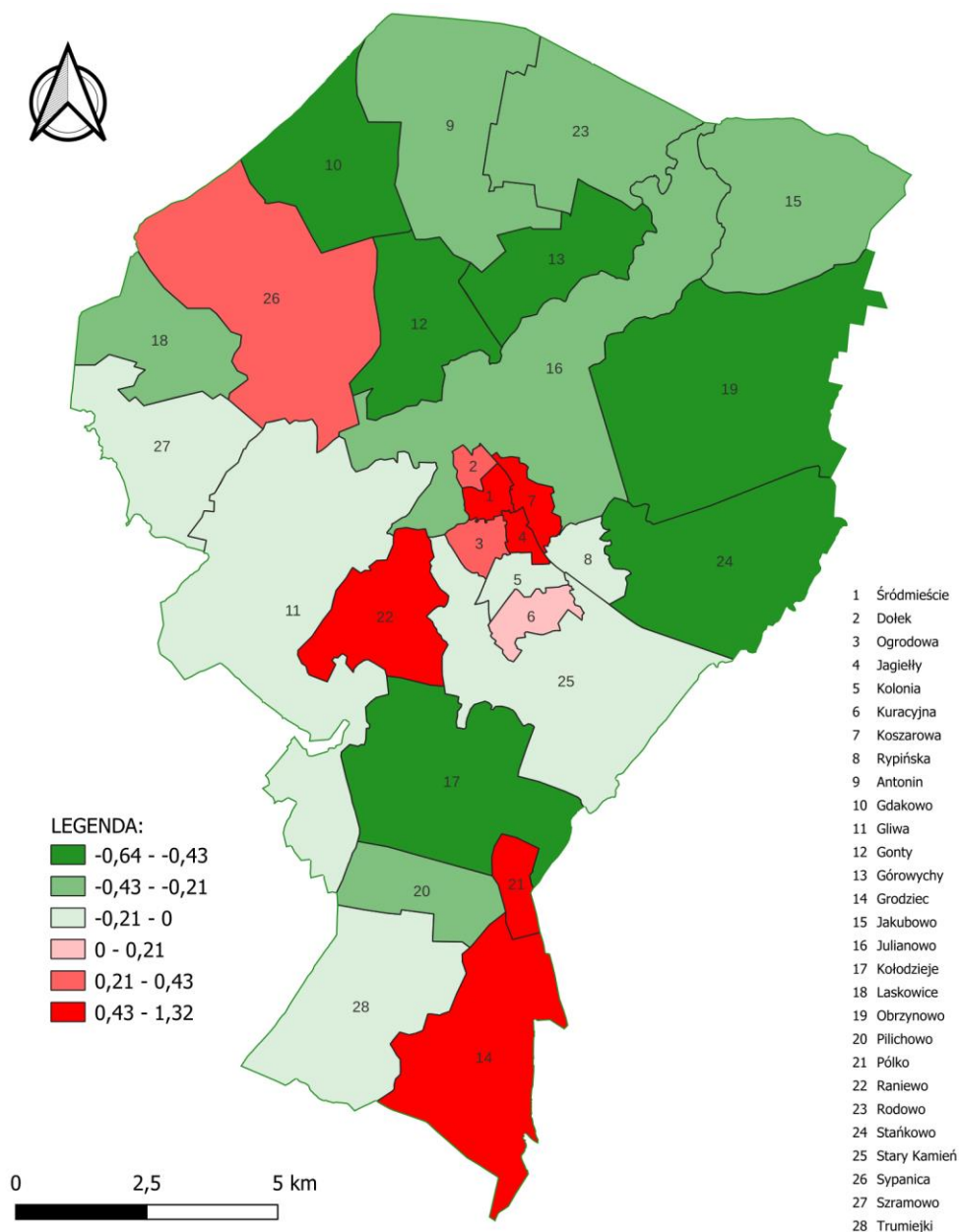
Wyznaczanie obszaru zdegradowanego zostało podzielone na kilka analitycznych etapów, które zostały dokładnie opisane w rozdziale dotyczącym metodologii wyznaczania obszaru zdegradowanego. W pierwszej kolejności przeanalizowano łącznie 11 wskaźników z podsystemu społecznego. Wyniki analiz dla każdego obszaru zostały przedstawione w wartościach względnych a następnie zostały przekształcone w wartości znormalizowane. Dla wszystkich wskaźników zostały następnie ustalone wartości po ustaleniu stymulanty i destymulanty. Tak ujednolicone i znormalizowane wskaźniki zostały zsumowane i przedstawione w tabeli nr 10. Największe natężenie negatywnych zjawisk w sferze społecznej odnotowano w obszarze nr 1 (śródmieście).

Tabela 11. Wartość syntetyczna natężenia wskaźnika społecznego

id	Obszar	Wskaźnik
1	Obszar 1 (Śródmieście)	1,32
2	Obszar 2 (Dotek)	0,26
3	Obszar 3 (Ogrodowa)	0,28
4	Obszar 4 (Jagiełły)	0,48
5	Obszar 5 (Kolonja)	- 0,14
6	Obszar 6 (Kuracyjna)	0,21
7	Obszar 7 (Koszarowa)	0,62
8	Obszar 8 (Rypińska)	- 0,11
9	Obszar 9 (Antonin)	- 0,27
10	Obszar 10 (Gdakowo)	- 0,47
11	Obszar 11 (Gliwa)	- 0,14
12	Obszar 12 (Gonty)	- 0,46
13	Obszar 12 (Górowychy)	- 0,54
14	Obszar 13 (Grodziec)	0,59
15	Obszar 14 (Jakubowo)	- 0,26
16	Obszar 15 (Julianowo)	- 0,27
17	Obszar 16 (Kołodzieje)	- 0,64
18	Obszar 17 (Laskowice)	- 0,27
19	Obszar 18 (Obrzynowo)	- 0,52
20	Obszar 19 (Pilichowo)	- 0,37
21	Obszar 20 (Półko)	0,53
22	Obszar 21 (Raniewo)	1,13
23	Obszar 22 (Rodowo)	- 0,22
24	Obszar 23 (Stańkowo)	- 0,62
25	Obszar 24 (Stary Kamień)	- 0,18
26	Obszar 25 (Sypanica)	0,26
27	Obszar 26 (Szramowo)	- 0,15
28	Obszar 27 (Turmiejski)	- 0,03

źródło: opracowanie własne

Mapa 19. Znormalizowany wskaźnik dla podsystemu społecznego



źródło: opracowanie własne

Po określeniu największego nasilenia występowania negatywnych zjawisk w podsystemie społecznym przystąpiono do analogicznej analizy wskaźników w innych podsystemach. Podobnie jak powyżej wyniki analiz dla każdego obszaru zostały przedstawione w wartościach względnych a następnie zostały przekształcone w wartości znormalizowane. Dla wszystkich wskaźników zostały następnie ustalone wartości po ustaleniu stymulanty i destymulanty. Tak ujednolicone i znormalizowane wskaźniki zostały zsumowane i przedstawione w tabeli nr 11. Największe natężenie negatywnych zjawisk w sferze społecznej odnotowano w obszarze nr 1 (śródmieście).

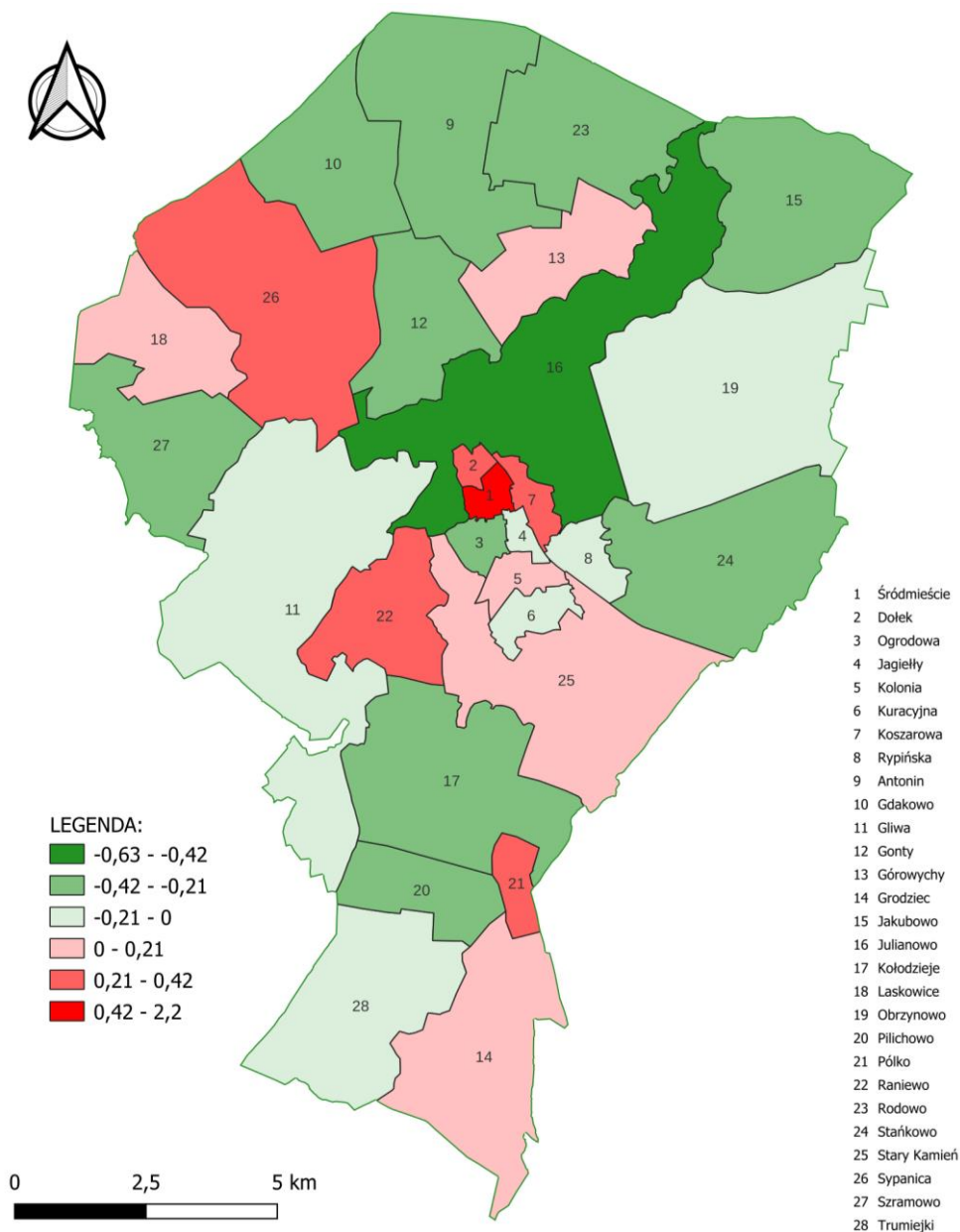
Tabela 12. Syntetyczna wartość wskaźnika dla sfer pozaspółecznych

id	Obszar	Wskaźnik
1	Obszar 1 (Śródmieście)	2,20
2	Obszar 2 (Dołek)...	0,27
3	Obszar 3 (Ogrodowa)	- 0,32
4	Obszar 4 (Jagięły)	- 0,05
5	Obszar 5 (Kolonja)	0,13
6	Obszar 6 (Kuracyjna)	- 0,09
7	Obszar 7 (Koszarowa)	0,23
8	Obszar 8 (Rypińska)	- 0,04
9	Obszar 9 (Antonin)	- 0,21
10	Obszar 10 (Gdakowo)	- 0,40
11	Obszar 11 (Gliwa)	- 0,01
12	Obszar 12 (Gonty)	- 0,28
13	Obszar 12 (Górowychy)	0,12
14	Obszar 13 (Grodziec)	0,09
15	Obszar 14 (Jakubowo)	- 0,34
16	Obszar 15 (Julianowo)	- 0,63
17	Obszar 16 (Kołodzieje)	- 0,25
18	Obszar 17 (Laskowice)	0,09
19	Obszar 18 (Obrzynowo)	- 0,11
20	Obszar 19 (Pilichowo)	- 0,27
21	Obszar 20 (Półko)	0,22
22	Obszar 21 (Raniewo)	0,23
23	Obszar 22 (Rodowo)	- 0,29
24	Obszar 23 (Stańkowo)	- 0,24
25	Obszar 24 (Stary Kamień)	0,12
26	Obszar 25 (Sypanica)	0,32
27	Obszar 26 (Szramowo)	- 0,37
28	Obszar 27 (Turmiejki)	- 0,11

źródło: opracowanie własne



Mapa 20. Syntetyczna wartość wskaźnika dla podsystemów pozaspołecznych



źródło: opracowanie własne

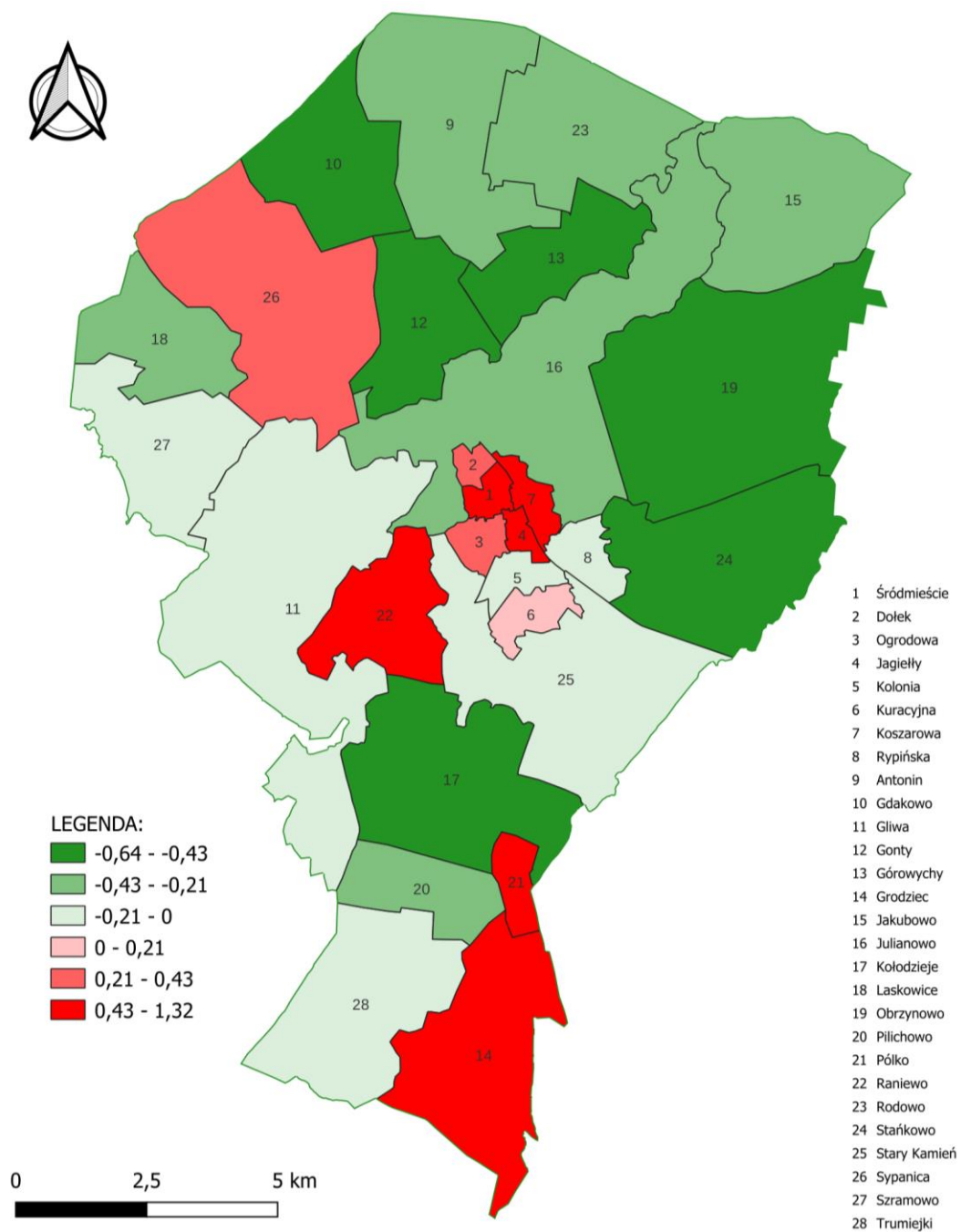
Ostatnim etapem analizy było obliczenie wskaźnika łącznego po uwzględnieniu syntetycznej wartości wskaźnika dla sfery społecznej oraz wskaźnika dla sfery techniczno-gospodarczej. Wynik tego zestawienia obrazuje tabela nr 12. Zarówno w sferze społecznej jak i pozostałych sferach największe natężenie występowania negatywnych zjawisk zaobserwowano na obszarze nr 1, czyli w obrębie śródmieścia. Obszar koncentracji negatywnych zjawisk charakteryzuje się szczególną koncentracją problemów społecznych przy równoczesnym występowaniu wielu negatywnych zjawisk w sferach pozaspołecznych.

Tabela 13. Wartość wskaźnika określającego stopień degradacji we wszystkich sferach

Lp.	Obszar	Wskaźnik społeczny	Wskaźnik techniczno-gospodarczy	Wskaźnik łączny
1	Obszar 1 (Śródmieście)	1,32	2,20	1,76
2	Obszar 2 (Dołek)	0,26	0,27	0,26
3	Obszar 3 (Ogrodowa)	0,28	- 0,32	- 0,02
4	Obszar 4 (Jagiełły)	0,48	- 0,05	0,21
5	Obszar 5 (Kolonia)	- 0,14	0,13	- 0,00
6	Obszar 6 (Kuracyjna)	0,21	- 0,09	0,06
7	Obszar 7 (Koszarowa)	0,62	0,23	0,43
8	Obszar 8 (Rypińska)	- 0,11	- 0,04	- 0,07
9	Obszar 9 (Antonin)	- 0,27	- 0,21	- 0,24
10	Obszar 10 (Gdakowo)	- 0,47	- 0,40	- 0,44
11	Obszar 11 (Gliwa)	- 0,14	- 0,01	- 0,08
12	Obszar 12 (Gonty)	- 0,46	- 0,28	- 0,37
13	Obszar 12 (Górowychy)	- 0,54	0,12	- 0,21
14	Obszar 13 (Grodziec)	0,59	0,09	0,34
15	Obszar 14 (Jakubowo)	- 0,26	- 0,34	- 0,30
16	Obszar 15 (Julianowo)	- 0,27	- 0,63	- 0,45
17	Obszar 16 (Kołodzieje)	- 0,64	- 0,25	- 0,44
18	Obszar 17 (Laskowice)	- 0,27	0,09	- 0,09
19	Obszar 18 (Obrzynowo)	- 0,52	- 0,11	- 0,32
20	Obszar 19 (Pilichowo)	- 0,37	- 0,27	- 0,32
21	Obszar 20 (Półko)	0,53	0,22	0,38
22	Obszar 21 (Raniewo)	1,13	0,23	0,68
23	Obszar 22 (Rodowo)	- 0,22	- 0,29	- 0,26
24	Obszar 23 (Stańkowo)	- 0,62	- 0,24	- 0,43
25	Obszar 24 (Stary Kamień)	- 0,18	0,12	- 0,03
26	Obszar 25 (Sypanica)	0,26	0,32	0,29
27	Obszar 26 (Szramowo)	- 0,15	- 0,37	- 0,26
28	Obszar 27 (Turmiejski)	- 0,03	- 0,11	- 0,07

źródło: opracowanie własne

Mapa 21. Wartość syntetyczna wskaźnika dla wszystkich podsystemów



źródło: opracowanie własne

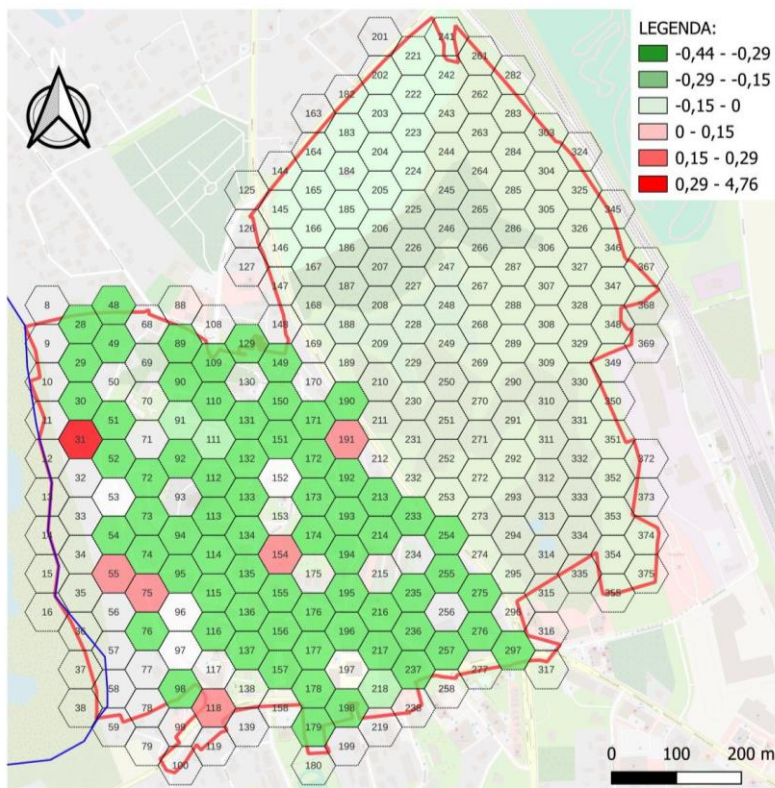
## WYZNACZENIE OBSZARU REWITALIZACJI

Obszar rewitalizacji wyznacza się jako obszar obejmujący część lub całość obszaru zdegradowanego. Musi on jednak spełniać następujące warunki:

1. Charakteryzuje się szczególną koncentracją negatywnych zjawisk,
2. Interwencja na tym obszarze ma istotne znaczenie dla rozwoju lokalnego,
3. Nie może obejmować terenów większych niż 20% powierzchni gminy oraz zamieszkałych przez więcej niż 30% mieszkańców gminy.

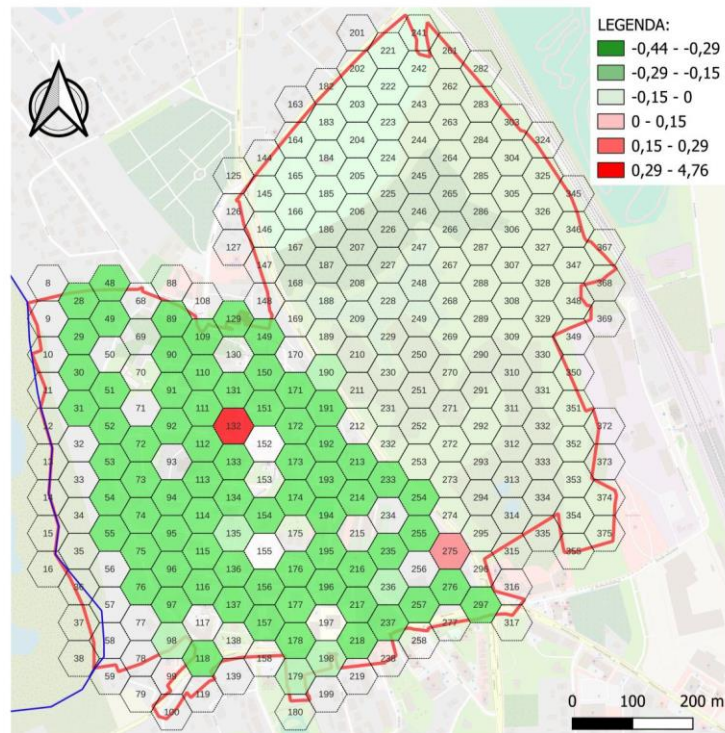
Liczba mieszkańców obszaru nr 1 wynosi niespełna 16,4% mieszkańców całej gminy. Całkowita powierzchnia obszaru, to 67,54 ha (0,34% powierzchni całej gminy). Oznacza to, że cały obszar zdegradowany może być wskazany jako obszar rewitalizacji. Przykłady wielu miast na terenie Polski pokazuje, że duże jednostki analityczne mogą cechować się także wewnętrznym zróżnicowaniem. Mimo, że obszar zdegradowany na terenie gminy Prabuty nie jest obszarem zajmującym znaczącą część powierzchni gminy, w trakcie wyznaczania obszaru rewitalizacji przeprowadzono szereg pogłębionych analiz natężenia wartości wskaźników dotyczących zjawisk w sferze społecznej. Ze względu na fakt, że na małym obszarze mogą występować punktowe wahania wartości wskaźników a zurbanizowana część obszaru trudno podzielić na dodatkowe jednostki analityczne, zastosowano podział obszaru na podstawie siatki heksagonalnej. Poniżej umieszczono jednostkowe analizy dla poszczególnych zjawisk oraz analizę wskaźnika syntetycznego dla całego obszaru. Pokazuje on rozproszenie natężenia występowania negatywnych zjawisk w sferze społecznej. Aby można było obliczyć ten ostatni, wszystkie jednostkowe wskaźniki posiadają jednostki standaryzowane. Poniżej umieszczono analizę poszczególnych wskaźników:

Mapa 22. Liczba zarejestrowanych przestępstw



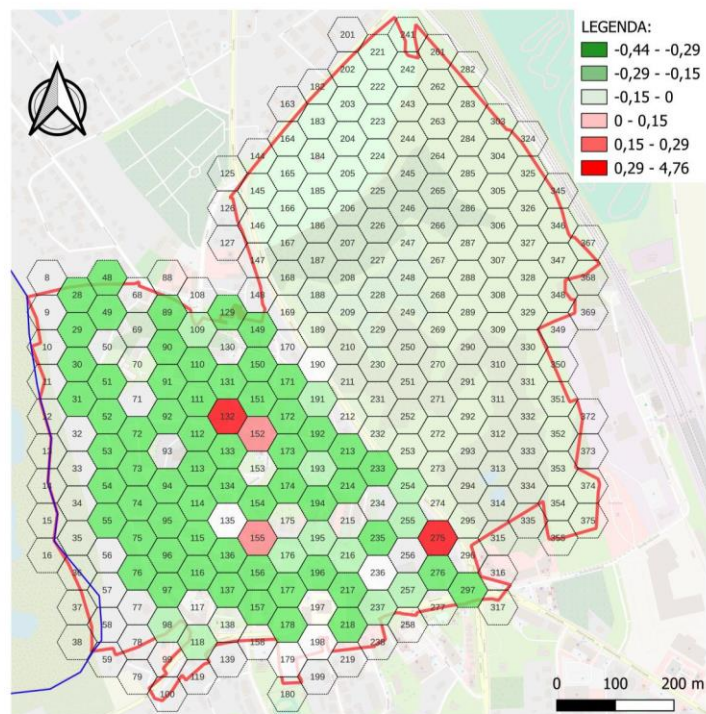
źródło: opracowanie własne

Mapa 23. Liczba wykroczeń – heksagony



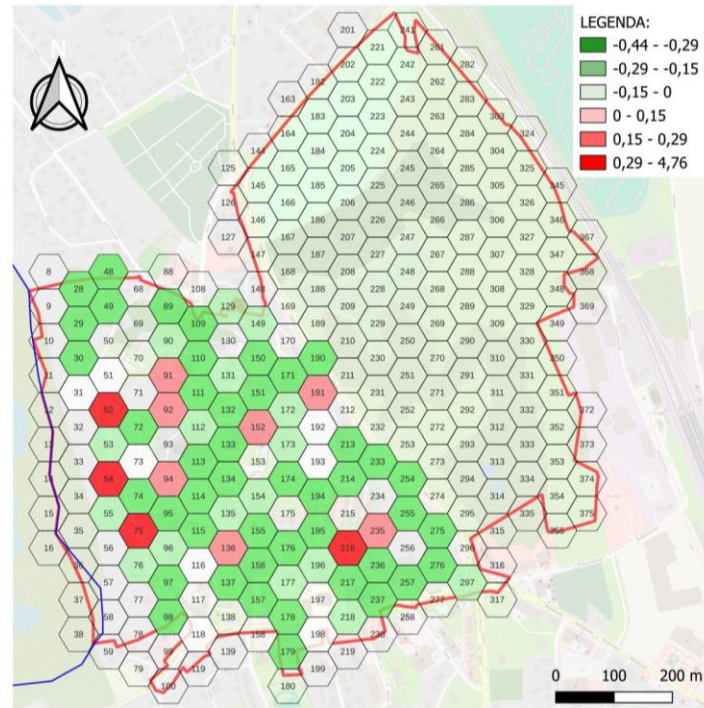
źródło: opracowanie własne

Mapa 24. Interwencje policji na obszarze śródmieścia – heksagony



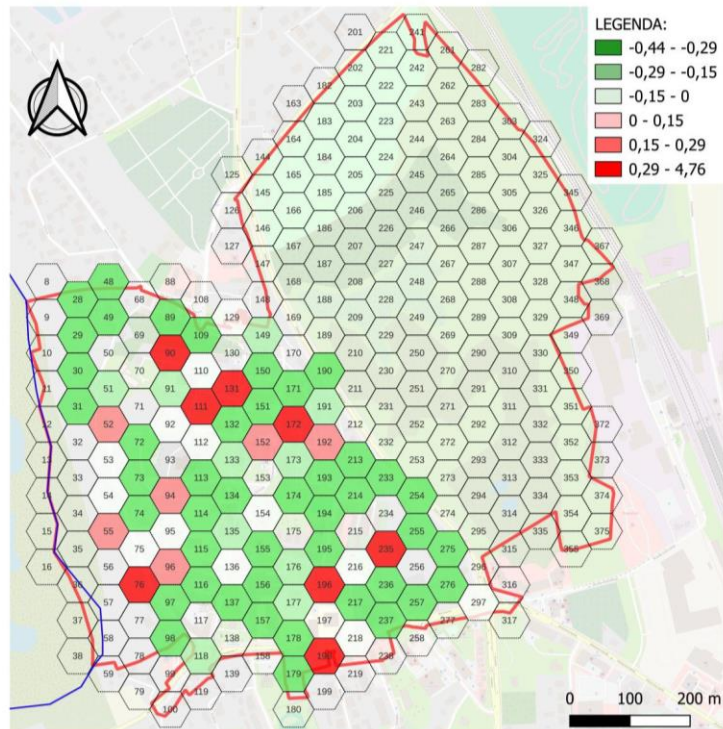
źródło: opracowanie własne

Mapa 25. Liczba rodzin korzystających z zasiłków - heksagony



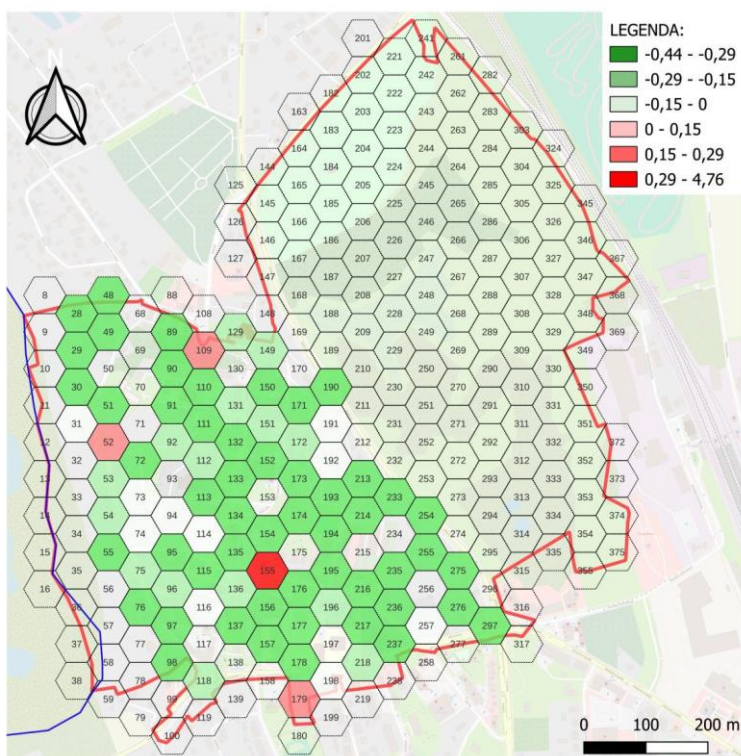
źródło: opracowanie własne

Mapa 26. Wysokość zasiłków wypłaconych na rodzinę - heksagony



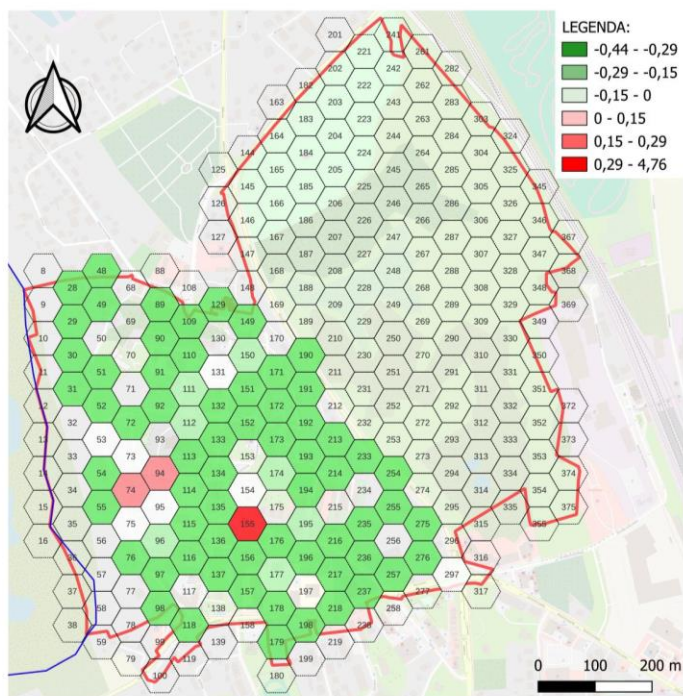
źródło: opracowanie własne

Mapa 27. Liczba wypłacanych zasiłków pielęgnacyjnych



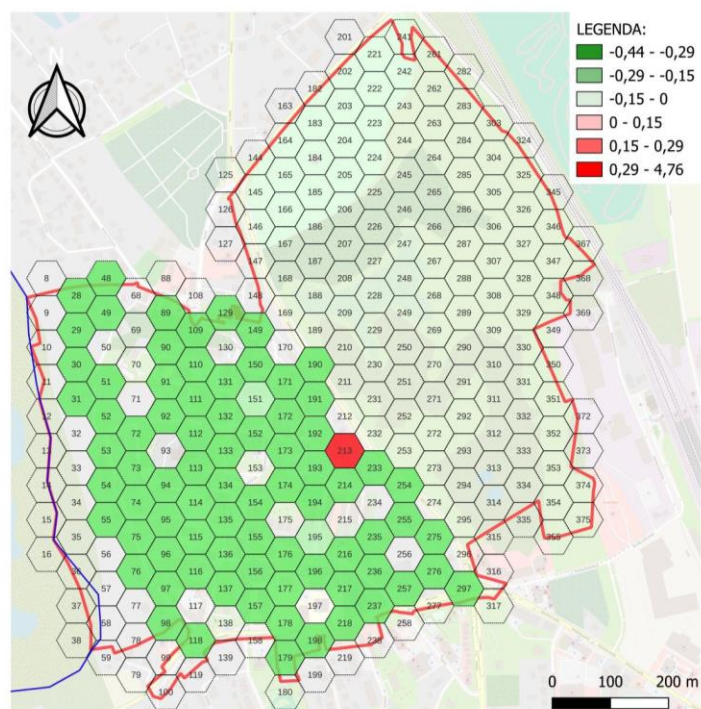
źródło: opracowanie własne

Mapa 28: Liczba rodzin zamieszkujących na obszarze śródmieścia pobierających "dodatek mieszkaniowy" - heksagony



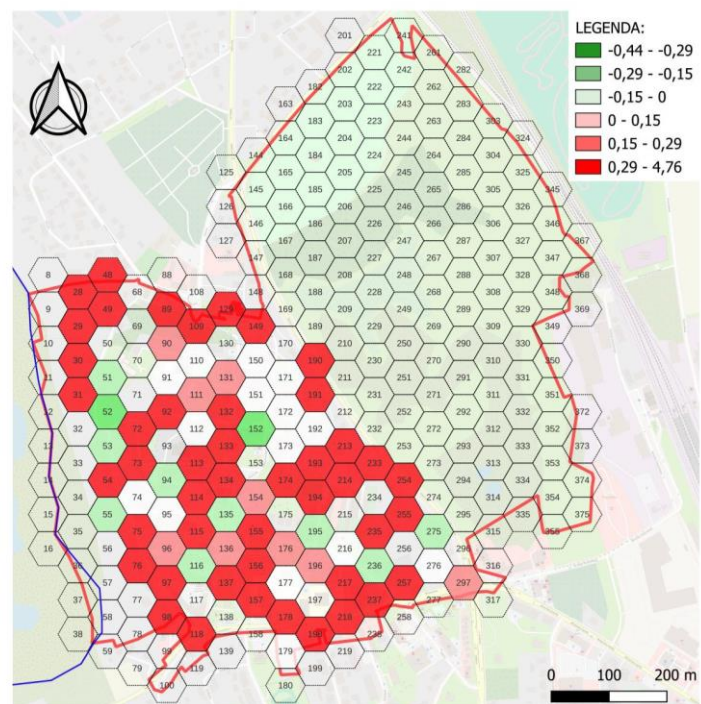
źródło: opracowanie własne

Mapa 29. Liczba niebieskich kart na obszarze śródmieścia – heksagony



źródło: opracowanie własne

Mapa 30. Liczba osób korzystających z bibliotek - heksagony

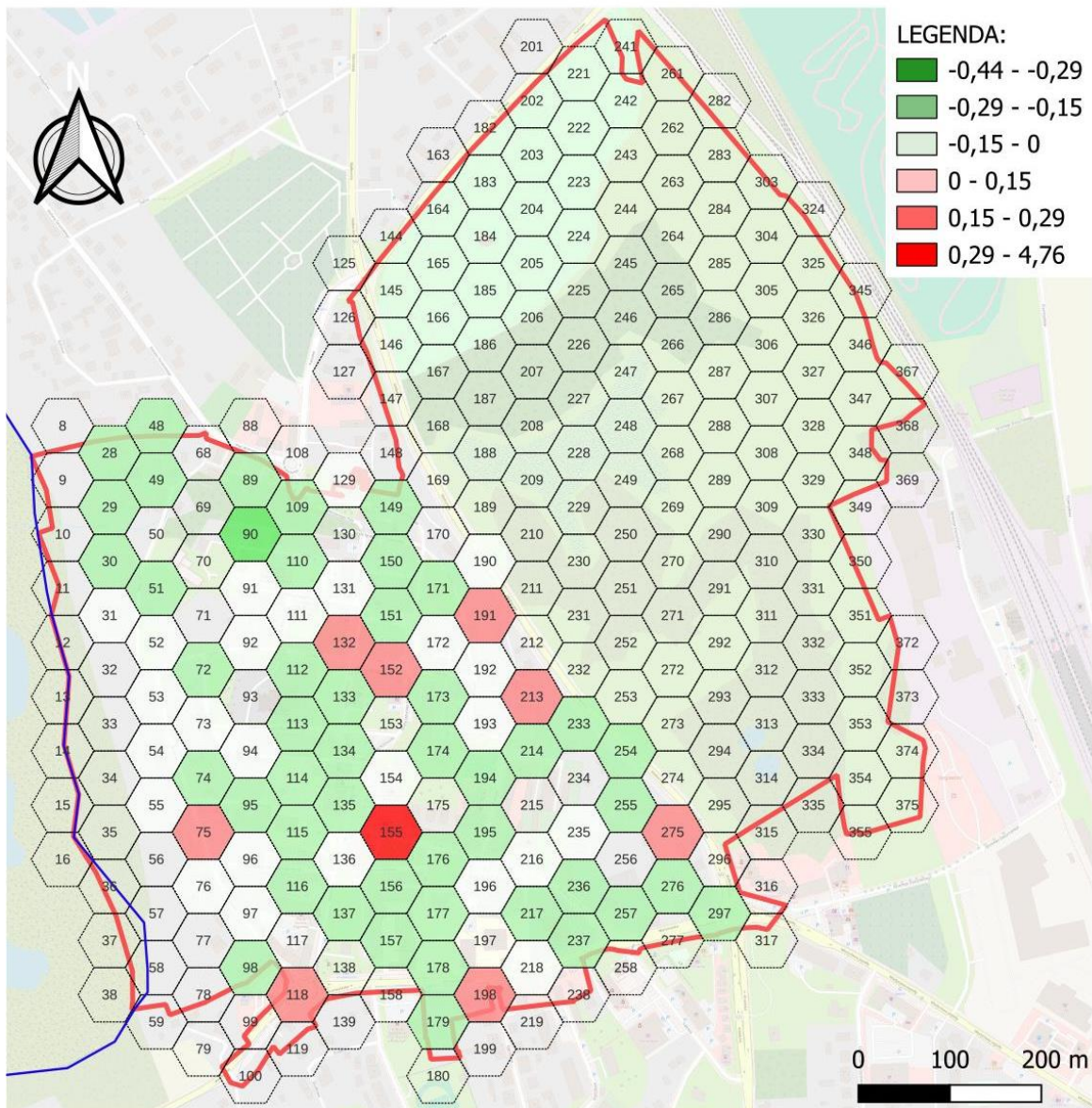


źródło: opracowanie własne



Analizie poddano łącznie siedem wskaźników. Jak widać to na powyższych mapach obejmują one tylko część obszaru. Wynika to z faktu, że część obszaru śródmieścia stanowią tereny niezurbanizowane, ale funkcjonalnie połączone z obszarem zurbanizowanym. Obejmują one częściowo park a częściowo tereny niezagospodarowane. Ich funkcjonalne połączenie z obszarem zurbanizowanym jest widoczne chociażby w obserwacjach dotyczących przestępstw i wykroczeń. Duże natężenie tych wskaźników na całym obszarze - w porównaniu z innymi obszarami jest między innymi wypadkową faktu, że część z nich ma miejsce na terenie niezurbanizowanym – mimo, że nie ujmują tego oficjalne statystyki i przypisują zjawiska do numerów adresowych położonych w bezpośrednim sąsiedztwie. Aby zobrazować rozkład natężenia występowania poszczególnych zjawisk opracowano także wskaźnik łączny dla całego obszaru. Jego natężenie obrazuje poniższa mapa.

Mapa 31. Analiza pogłębiona występowania negatywnych zjawisk społecznych na obszarze śródmieścia - wskaźniki syntetyczny



źródło: opracowanie własne

Jak można zaobserwować powyżej na terenie obszaru zdegradowanego nie występują istotne obszary natężenia występowania poszczególnych zjawisk. Wahania wartości wskaźnika syntetycznego pokazują, że podział obszaru na mniejsze lub wydzielenie części jest nieuprawnione.

Biorąc pod uwagę analizy natężenia występowania negatywnych zjawisk w śródmieściu, jego relatywnie niewielka powierzchnię, widoczną odrębność przestrzenną, wspólne dla obszaru funkcje historyczne i liczba mieszkańców mniejsza niż 30% ogólnej liczby mieszkańców można przyjąć, że cały obszar śródmieścia może być obszarem rewitalizacji.

Po uwzględnieniu połączeń funkcjonalnych pomiędzy częścią zurbanizowaną i niezurbanizowaną cały obszar zdegradowany zakwalifikowano do obszaru rewitalizacji. Łącznie obszar rewitalizacji obejmuje łącznie 67,54 ha (0,34% powierzchni całej gminy). Na jego obszarze zamieszkuje 16,4% mieszkańców gminy.

## SPIS MAP

Mapa 1. Podział na jednostki analityczne	2
Mapa 2. Wskaźnik liczby osób bezrobotnych przypadających na 1000 mieszkańców - wartości wskaźnika znormalizowane.	10
Mapa 3. Wskaźnik liczby osób długotrwale bezrobotnych przypadających na 1000 mieszkańców - wartości znormalizowane.	11
Mapa 4. Wskaźnik liczby popełnionych przestępstw przypadających na 1000 mieszkańców - wartości znormalizowane.	13
Mapa 5. Wskaźnik liczby popełnionych wykroczeń przypadających na 100 mieszkańców - wartości znormalizowane.	14
Mapa 6. Wskaźnik liczby interwencji organów ścigania na 1000 mieszkańców - wartości znormalizowane	15
Mapa 7. Wskaźnik liczby rodzin pobierających dodatek mieszkaniowy w przeliczeniu na 1 tys. mieszkańców.	18
Mapa 8. Wskaźnik liczby rodzin pobierających tzw. "dodatek energetyczny"	19
Mapa 9. Wskaźnik liczby osób korzystających z zasiłków pomocowych	20
Mapa 10. Średnia kwota zasiłków wypłaconych na rodzinę	21
Mapa 11. Wskaźnik liczby zasiłków pielęgnacyjnych wypłaconych na 100 mieszkańców.	23
Mapa 12. Wskaźnik liczby organizacji pozarządowych działających w poszczególnych obszarach w przeliczeniu na 1 tys. mieszkańców.	25
Mapa 13. Wskaźnik liczby podmiotów gospodarczych działających w poszczególnych obszarach w przeliczeniu na 1 tys. mieszkańców.	26
Mapa 14. Wskaźnik zlikwidowanych podmiotów gospodarczych w przeliczeniu na 1 tys. mieszkańców.	27
Mapa 15. Wskaźnik liczby obiektów wpisanych do gminnej ewidencji zabytków	29
Mapa 16. Wskaźnik liczby obiektów zabytkowych.	30
Mapa 17. Wskaźnik liczby obiektów komunalnych wymagających remontów w poszczególnych obszarach.	32
Mapa 18. Wskaźnik liczby obiektów budowlanych, które zawierają elementy azbestowe na 100 obiektów budowlanych zinwentaryzowanych w bazie	34
Mapa 19. Znormalizowany wskaźnik dla podsystemu społecznego.	36
Mapa 20. Syntetyczna wartość wskaźnika dla podsystemów pozaspołecznych.	38
Mapa 21. Wartość syntetyczna wskaźnika dla wszystkich podsystemów.	40
Mapa 22. Liczba zarejestrowanych przestępstw	41
Mapa 23. Liczba wykroczeń – heksagony	42
Mapa 24. Interwencje policji na obszarze śródmieścia – heksagony	42
Mapa 25. Liczba rodzin korzystających z zasiłków - heksagony	43
Mapa 26. Wysokość zasiłków wypłaconych na rodzinę - heksagony	43
Mapa 27. Liczba wypłaconych zasiłków pielęgnacyjnych	44
Mapa 28: Liczba rodzin zamieszkujących na obszarze śródmieścia pobierających "dodatek mieszkaniowy" - heksagony.	44
Mapa 29. Liczba niebieskich kart na obszarze śródmieścia – heksagony	45

Mapa 30. Liczba osób korzystających z bibliotek - heksagony	44
Mapa 31. Analiza pogłębiona występowania negatywnych zjawisk społecznych na obszarze śródmieścia - wskaźniki syntetyczny	46

## **SPIS TABEL**

Tabela 1: Jednostki analityczne - zestawienie.	4
Tabela 2. Wskaźniki bezrobocia dla poszczególnych obszarów na terenie gminy Prabuty.	9
Tabela 3. Wskaźniki związane z zagrożeniem bezpieczeństwa na terenie gminy Prabuty.	12
Tabela 4: Wskaźniki związane z problemami w funkcjonowaniu rodzin na terenie gminy Prabuty	16
Tabela 5. Wskaźniki ubóstwa na terenie gminy Prabuty	17
Tabela 6: Wskaźnik liczby zasiłków pielęgnacyjnych wypłaconych na 100 mieszkańców	22
Tabela 7. Analiza wskaźników w sferze gospodarczej.	24
Tabela 8. Wskaźniki w sferze przestrzenno-funkcjonalnej.	28
Tabela 9. Wskaźniki w sferze technicznej.	31
Tabela 10. Wskaźniki w sferze środowiskowej	33
Tabela 11. Wartość syntetyczna natężenia wskaźnika społecznego.	35
Tabela 12. Syntetyczna wartość wskaźnika dla sfer pozaspółecznych	37
Tabela 13. Wartość wskaźnika określającego stopień degradacji we wszystkich sferach	39